

Jóvenes en proceso de emancipación: Análisis de resultados Encuesta FEPA 2022



Edición: Barcelona, diciembre de 2023.

Coordinación de Proyecto FEPA: Jordi Sàlvia.

Análisis y recogida de datos FEPA: Manuel Narejo Alcázar.

Diseño y maquetación: PREST SERVEIS GLOBALS S.L.

La Encuesta FEPA, es el informe anual que desde 2013, recoge los resultados sobre el estado de la juventud tutelada y extutelada en programas de transición hacia la vida adulta, en el amplio ámbito de la emancipación.

Juventud entre 16 y 25 años, que durante esta etapa transita del sistema de protección de menores hacia otras fórmulas de acompañamiento. En ese tránsito, las personas jóvenes participan en una serie de programas de apoyo en torno a **una gran meta que es la vida autónoma e independiente**.

Este trabajo de investigación, que se lleva a cabo en colaboración con las entidades que componen la Federación, tiene como principal objetivo la generación de un conocimiento con el que se intenta revelar una imagen aproximada sobre los objetivos del estudio.

Por un lado, buscamos establecer un estado del arte sobre los perfiles de juventud, analizando tendencias e identificando la implicación de diversos factores que generalmente se asocian a situaciones personales, curriculares, sociales, jurídicas y económicas. Por otro lado, recogemos las acciones que están llevando a cabo las entidades participantes a través del análisis de sus programas y proyectos.

A diferencia de otros años, en esta 10ª edición se ha desarrollado y coordinado de manera interna todo el proceso de recogida y análisis de datos, atendiendo de manera especial, a los indicadores de programa.

Contenido

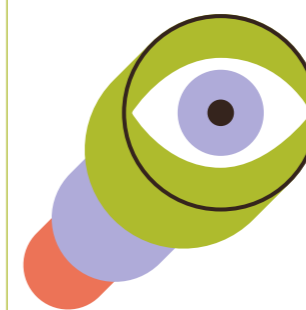


Presentación de FEPA



Misión

FEPA tiene como misión fomentar la autonomía e igualdad de oportunidades de los jóvenes y las jóvenes sin apoyo familiar en proceso de emancipación, especialmente de las personas tuteladas y extuteladas. Esta misión se hace realidad a través de la participación activa de las entidades federadas que las acompañan.



Visión

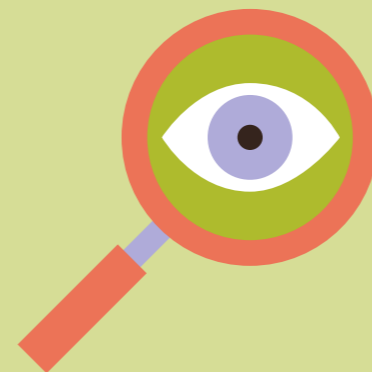
Queremos seguir siendo el interlocutor de referencia en torno a la realidad y los retos de la juventud sin apoyo familiar en proceso de emancipación.



Valores

Compartimos los valores comunes de todas las entidades sociales, de interés general y de economía social, especialmente en relación con la participación, la transparencia y la sostenibilidad, así como en la eficiencia en la gestión de los recursos.

El año 2022 se caracterizó por la paulatina superación de las restricciones sanitarias derivadas por la pandemia de la Covid-19. A este periodo se le sumaron otros sucesos que dibujaban un contexto de recesión económica, acompañado del aumento de los precios de los bienes de consumo, una crisis energética posterior, y una crisis política de dimensión internacional que tiene su foco en la invasión de Ucrania por parte de Rusia. También se sucedieron una serie de cambios legislativos muy significativos a nivel nacional que, en su conjunto, nos pueden ayudar a encontrar explicaciones a los fenómenos que se describen en este informe, como son fundamentalmente: **el Real Decreto 903/2021 sobre el Reglamento de la Ley Orgánica 4/2000, sobre derechos y libertades de los extranjeros en España, la reforma laboral (Real Decreto-ley 32/2021), y el Real Decreto 42/2022, por el que se regula el Bono al Alquiler Joven del Plan Estatal para el acceso a la vivienda 2022-2025.**



Una mirada al colectivo

A las dificultades estructurales y generacionales que de por sí tiene la juventud, al colectivo de jóvenes extutelados se les suman las dificultades sobrevenidas por otros factores que minorizan sus lazos con la comunidad y sus oportunidades dentro de la sociedad. Una vez fuera de los recursos de protección, las personas jóvenes transitan por diferentes etapas en la consolidación de sus metas para llegar a un estado de emancipación, entendido como situación en la que poder desarrollar su proyecto de vida a través de diferentes grados de autonomía.

En España la Ley 26/2015 contempla en su articulado la necesidad de que las Entidades Públicas dispongan de programas y recursos destinados al apoyo y orientación de las personas jóvenes que, estando en programas de acogida, alcanzan la mayoría de edad, quedando fuera del sistema de protección. Dichas medidas se concretan en recursos de apoyo a la transición que gestionan las Comunidades Autónomas.

En la ley se recoge que las entidades públicas ofrecerán recursos para la vida independiente desde dos años antes de la mayoría de edad y se seguirán ofreciendo cumplidos los 18 años en el fomento de los procesos de emancipación, siempre que exista un compromiso y aprovechamiento de los recursos por parte de los jóvenes.



Autor: Francesco Pinton



Algunas características comunes en los procesos de emancipación

Bagaje vital complejo

En su conjunto, la juventud extutelada se caracteriza por haber vivido experiencias vitales complejas. Estas experiencias en muchos casos impactan desfavorablemente sobre las competencias personales clave para hacer frente a retos vitales. Además, deben afrontar el desafío de la **emancipación precoz** y gestionar el **proceso de transición a la vida adulta** con medios y referentes familiares inexistentes, y situaciones personales difíciles.

Emancipación precoz y urgente

Los procesos de emancipación del colectivo se inician mucho antes que los del resto de jóvenes en el conjunto del Estado, cuya edad media de emancipación se sitúa por encima de los 30 años. Al llegar a la mayoría de edad, la juventud extutelada se encuentra con la necesidad forzosa de emanciparse y hacer frente a todas las situaciones de la vida adulta. En caso de no poder acceder a recursos de apoyo a la emancipación, la salida del sistema de protección y la consecuente pérdida de apoyos integrales representa una transición abrupta que en muchos casos provoca pobreza y exclusión social. Las personas jóvenes deben asumir grandes responsabilidades con tan solo 18 años. El escenario que aparece es el de la vida adulta, en el que han de asumir su propia autonomía e independencia, garantizándose su bienestar y manutención.

Bajos niveles formativos

Las historias vitales complejas en etapas tempranas del desarrollo tienen impacto directo sobre el fracaso escolar. Una escolarización deficitaria con retrasos en los itinerarios educativos y los escasos logros académicos suponen una de las mayores dificultades de estos jóvenes en su transición a la vida adulta (Sanz Escutia & Sevillano Monje, 2022)¹. Entre estos factores no podemos obviar el aprendizaje del idioma, como reconocen algunas personas jóvenes. Idioma que se entiende como barrera dentro de la integración social y del orden institucional y burocrático.

La falta de apoyos integrales a partir de la mayoría de edad también repercute negativamente sobre los itinerarios de formación y muy especialmente en niveles de formación postobligatorios.

¹ Sanz Escutia, C. y Sevillano Monje, V. (2022). Los recursos de apoyo a la transición a la vida adulta de los jóvenes tutelados y extutelados en Andalucía y Cataluña. Un estudio comparado. *Pedagogía Social. Revista Interuniversitaria*, 195-209.

Datos globales

→ Entidades Federadas

73

En 2022 se experimenta un nuevo aumento en la contratación respecto a 2021 (1035) y 2020 (918). Los equipos de programas de emancipación están representados, en 2/3 partes del capital humano por mujeres. Aun así, los Programas de Emancipación, dentro del tercer sector, ocupan un 13% más de hombres.

Los porcentajes de personas contratadas como de voluntarias presentan valores similares.

→ N° de personas contratadas

1.264

(78%)



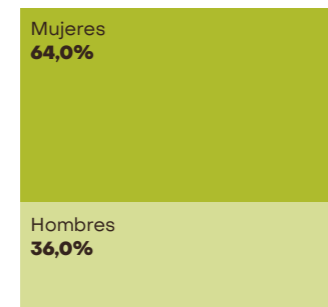
→ Profesionales en proyectos de emancipación

1.264

→ N° personas voluntarias en proyectos de emancipación

366

(22%)



↘ Fuentes de financiación

En las fuentes de financiación intervienen procesos formales de contratación a través de convocatorias, donde se suscriben contratos y convenios de colaboración. El 65,3% de la financiación de 2022 se obtuvo de la Administración Pública y el 10% de Fondos Europeos. La parte mayoritaria de las dotaciones económicas provienen de las Administraciones Autonómicas, que representa el 54,4% de la financiación total, de las cuales, un 11% del total son a través del IRPF. En cuanto a la financiación propia de las entidades, esta experimenta un aumento en relación con datos de ediciones anteriores, hasta la cifra de 16%.



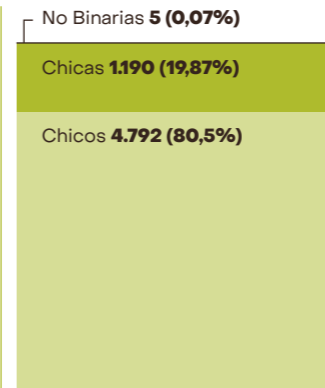
↘ Número de personas jóvenes atendidas

Durante el año 2022, los programas de emancipación gestionados por entidades asociadas a la FEPA han atendido a 5.987 jóvenes tutelados y extutelados (un 30% más respecto al 2021). Se han consolidado un total de 721 derivaciones de entrada (10,75%). En este aumento de juventud, se reconoce la implicación de muchas casuísticas (más allá de los cambios a nivel metodológicos y la participación de 3 entidades nuevas). **Este aumento se alinea con las tendencias recogidas en los datos proporcionados por el Observatorio de la Infancia (2021), que mostraba que pese al descenso de 1,68% en el número de niños, niñas y adolescentes atendidos en el sistema de protección (2021), se observaba un aumento en las altas: en el año 2020 fueron 22.612 y en 2021 fueron 28.157.**

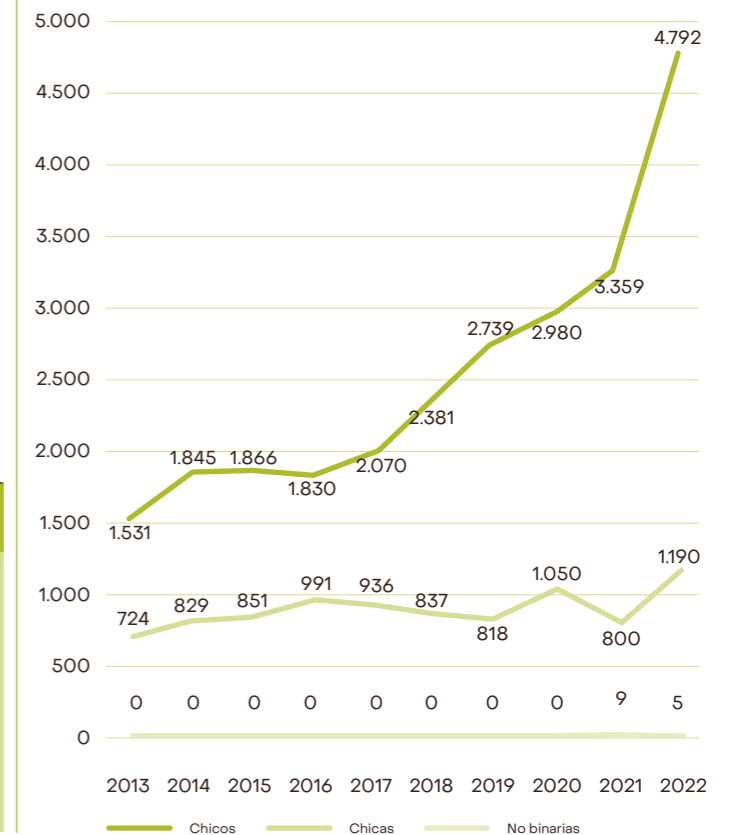
→ Datos 2022

5.987

Total



→ Evolución del número de personas atendidas en programas de emancipación 2013-2022(%)



Datos de perfil

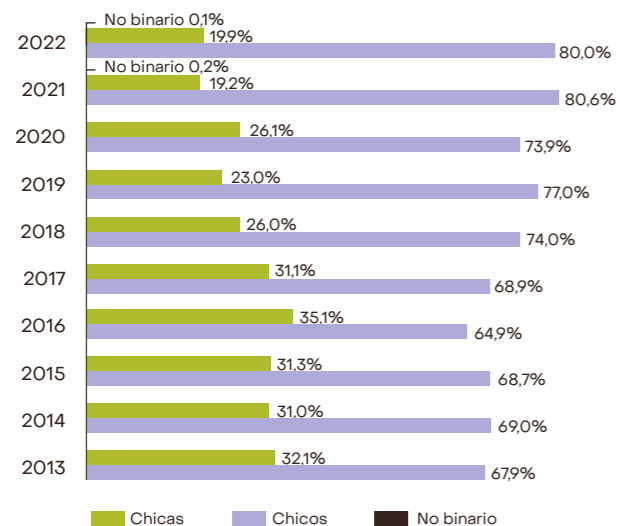
Perfil de personas jóvenes atendidas

El perfil modal, el más repetido, responde a jóvenes de género masculino, de origen extranjero y de entre 18-21 años (53,28%). Si despejamos la variable edad, el 66,76% de la muestra recae en dos tercios entorno a jóvenes de género masculino y de origen extranjero.

Género

En esta edición los datos muestrales de perfil sobre “género” no muestran variaciones significativas respecto 2021 y se mantienen los porcentajes entorno al 80% del valor para los “Chicos” y alrededor del 20% para las “Chicas”.

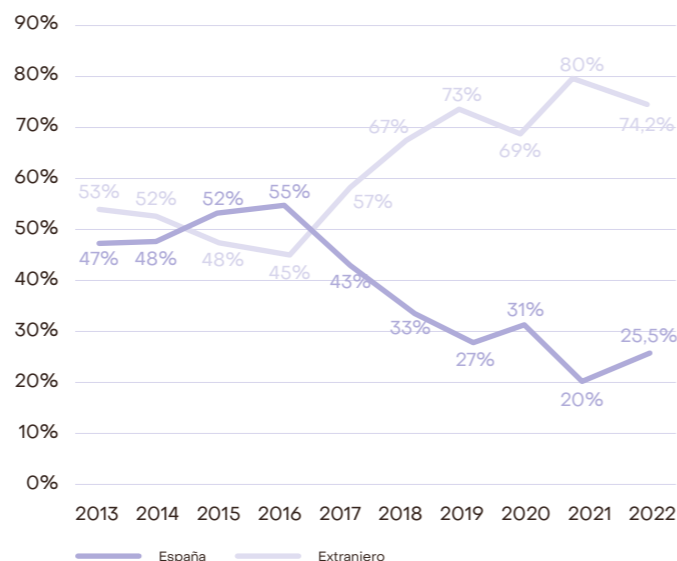
Estos datos varían con relación a 2020, dónde los porcentajes de “Chicas” se situaban en el 26,1%.



Origen

Las tendencias en relación con el Origen están determinadas por los flujos migratorios. En 2022, se ha recogido un descenso del 5,8% de la muestra de jóvenes de “Origen extranjero”. En total, el 74,2% de la muestra proviene de países no Comunitarios. Un 94% de África, un 4% de Sudamérica, un 1% de Asia y un 0,13% que proviene de Europa. África es por tanto el Continente referencial, con una alta representación de juventud que proviene de Marruecos (71% respecto los valores para el continente africano).

→ Gráfico de evolución. Serie temporal de Jóvenes por Origen: 2013-2022. (%)



→ Serie temporal de jóvenes según género y procedencia 2015-2022 (%)

Año	Origen Extranjero		Origen Nacional		
	Chicas	Chicos	Chicas	Chicos	No binarias
2022	10,01%	89,99%	48,21%	51,5%	0,29%
2021	10,4%	89,6%	56,4%	43,8%	1,0%
2020	12,7%	87,3%	56,2%	43,8%	0,0%
2019	11,3%	88,7%	52,8%	47,2%	0,0%
2018	12,0%	88,0%	53,0%	47,0%	0,0%
2017	16,7%	83,3%	50,0%	50,0%	0,0%
2016	20,7%	79,3%	47,0%	53,0%	0,0%
2015	16,4%	83,6%	44,9%	55,1%	0,0%

Desde un análisis en perspectiva temporal (2015-2022), se recoge que la distribución de la juventud atendida experimenta una variación respecto las tendencias de datos de 2020. Esta variación se sitúa en la representación de las “Chicas de Origen nacional”, que disminuye 8,19 puntos %, en favor de un aumento de “Chicos”. Proyectamos que estos datos, si se estabilizan los flujos migratorios, se revertirán con las tendencias observadas desde 2020 por el Observatorio de la Infancia (boletín nº24) dónde se recoge, con relación a menores de edad en acogimiento residencial, un aumento en el número “Chicas de origen nacional”, respecto de “Chicos”, acompañado a la vez de una disminución de “Chicos de Origen extranjero”.

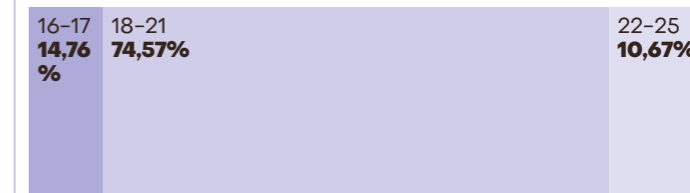
En este sentido, las cifras de juventud de origen extranjero siguen en la tendencia de 2018, sin variaciones por encima del 2%.

Edad

Distribución por grupos de edad de la juventud atendida

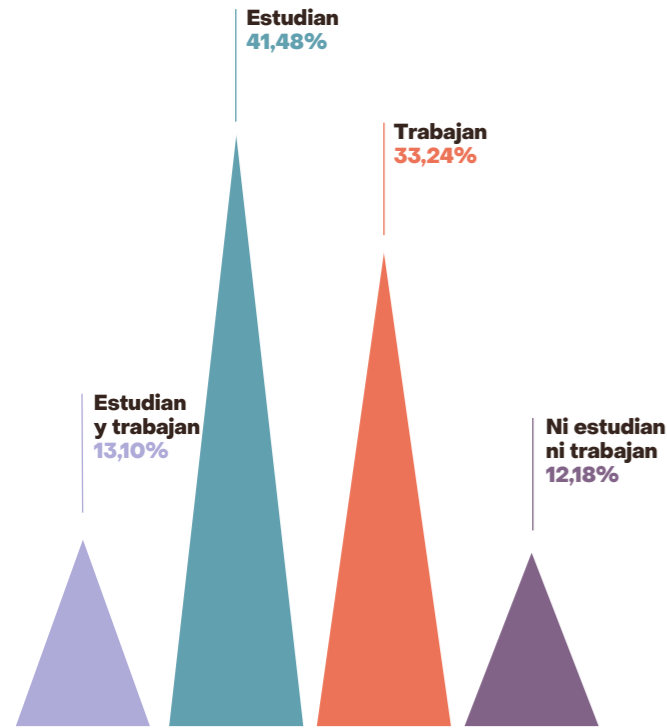
Los datos de 2022, como tendencia estable dentro del colectivo que nos ocupa, reflejan una clara concentración de juventud en el “intervalo de Edad de 18-21 años”, con un 74,57% del total de la muestra. Este intervalo predomina en el conjunto de ediciones, ofreciendo poca variación.

→ Juventud atendida en 2022(%)



Situación formativa y laboral

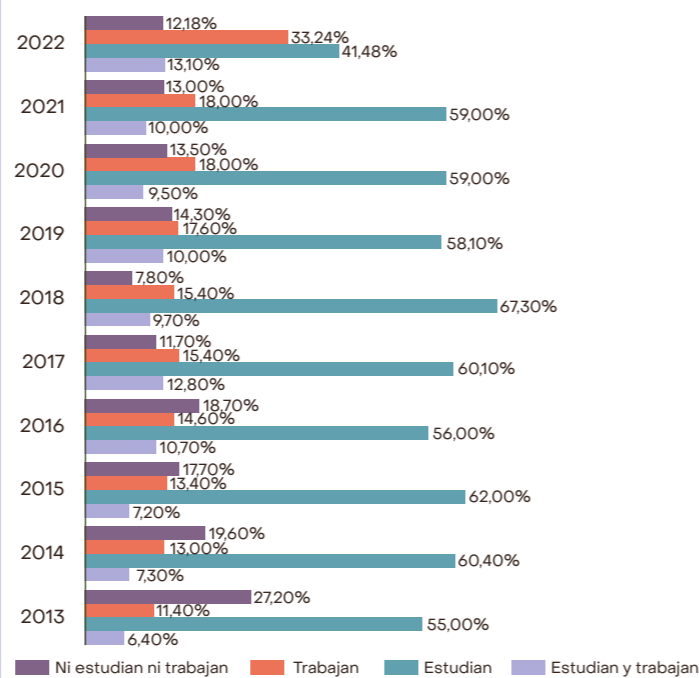
Datos 2022



Encontramos relevante remarcar que, como valor modal, el 41,48% de la muestra solo “Estudia”. Pero si incluimos también aquellos que “Estudian y Trabajan”, obtenemos un porcentaje de 54,48% de juventud que al menos estudia. Este mismo análisis se puede trasladar hacia el conjunto de muestra que trabaja. Los datos reflejan que el 33,24% de la juventud solo “Trabaja”, pero al menos el 46,34% lo hace. Esto supone un aumento de 8,44 puntos porcentuales respecto la edición anterior (37,9%).

Sin embargo, los datos de juventud que ni estudian ni trabajan aumentan en 1,58 puntos porcentuales respecto 2021, (10,6%).

→ Evolución del Perfil de Jóvenes según la situación Formativa y Laboral (2013-2022)



En perspectiva temporal, en esta edición se rompe la tendencia de años anteriores, en cuanto a la “Juventud que Estudia” (41,8%). Este hecho es muy significativo, porque va acompañado de manera complementaria, de un aumento de la Juventud que “Trabaja” (una diferencia de 15,24 puntos (%) respecto 2021. Podemos observar que esta variación va en detrimento de la juventud que solamente “Estudia”, que desciende un 17,52% respecto 2021. Esta cifra es la cifra más baja registrada en la serie temporal. De este fenómeno, también se desprende un aumento del 3,1% de la juventud que estudia y trabaja al mismo tiempo. En conjunto, este cambio en favor del mercado laboral, es posible a partir del Real Decreto 903/2021 sobre el Reglamento de la Ley Orgánica 4/2000, sobre derechos y libertades de los extranjeros en España, que ha permitido la entrada al mercado laboral de manera a través de la facilitación del acceso a un régimen legal de residencia.

Nivel de estudios

→ Datos generales

Tipología de estudios	Origen extranjero (%)	Origen nacional (%)	Totales
Sin estudios	17,7%	5,6%	14,9%
Estudios primarios finalizados	16,9%	25,9%	19,0%
Formación de cualificación profesional	35,6%	20,1%	32,0%
Certificado de profesionalidad (1,2 o 3)	10,9%	5,0%	9,6%
Estudios secundarios finalizados	8,3%	22,7%	11,6%
Ciclo formativo de grado medio	7,4%	10,7%	8,1%
Ciclo formativo de grado superior	1,8%	2,3%	1,9%
Bachillerato	1,3%	6,1%	2,4%
Estudios Universitarios	0,2%	1,8%	0,6%
Total	100%	100%	100%

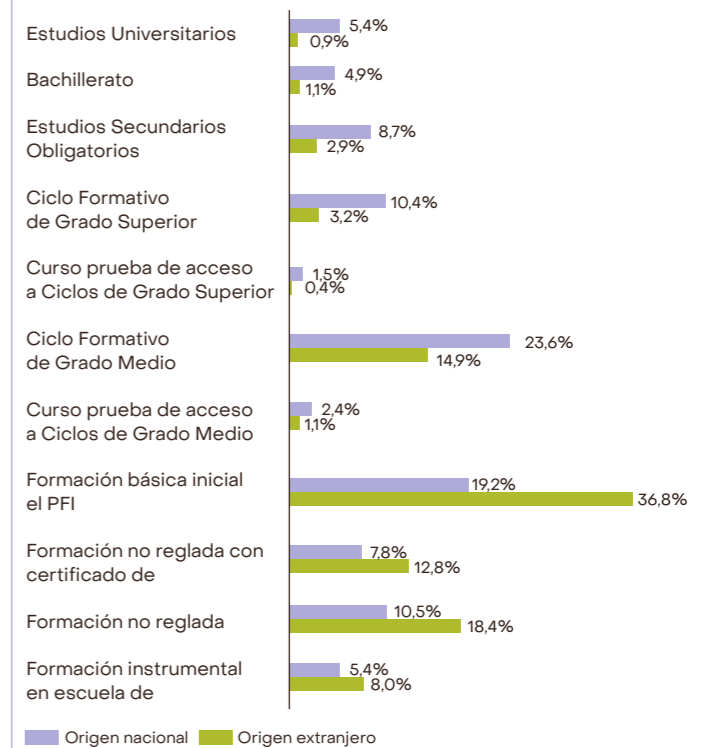
Las frecuencias muestran que la mitad de la juventud en programas de emancipación posee estudios de “formación de cualificación profesional” o “Estudios primarios finalizados”. Esto supone el 51% del colectivo.

Se reconocen diferencias considerables en función de las variables de perfil. Tomando en consideración el “Origen”, la juventud de “Origen Nacional” se distribuye en “Estudios Primarios Finalizados” (25,9%), Estudios Secundarios Finalizados (22,7%) y “Formación de Cualificación Profesional” (20,1%).

La juventud de “Origen Extranjero”, se distribuye mayoritariamente en estudios de “Formación de cualificación profesional” (35,6%), Estudios Primarios Finalizados (16,7%) y de manera destacada, en “juventud sin estudios” (17,7%). **Este hecho es significativo para entender que los itinerarios formativos de la juventud de origen extranjero, se focalizan en las salidas al mercado laboral en empleos que requieren poca preparación académica.**

Estudios en curso

→ Estudios en curso por origen. (%) Proporcional a cada una de las muestras. 2022



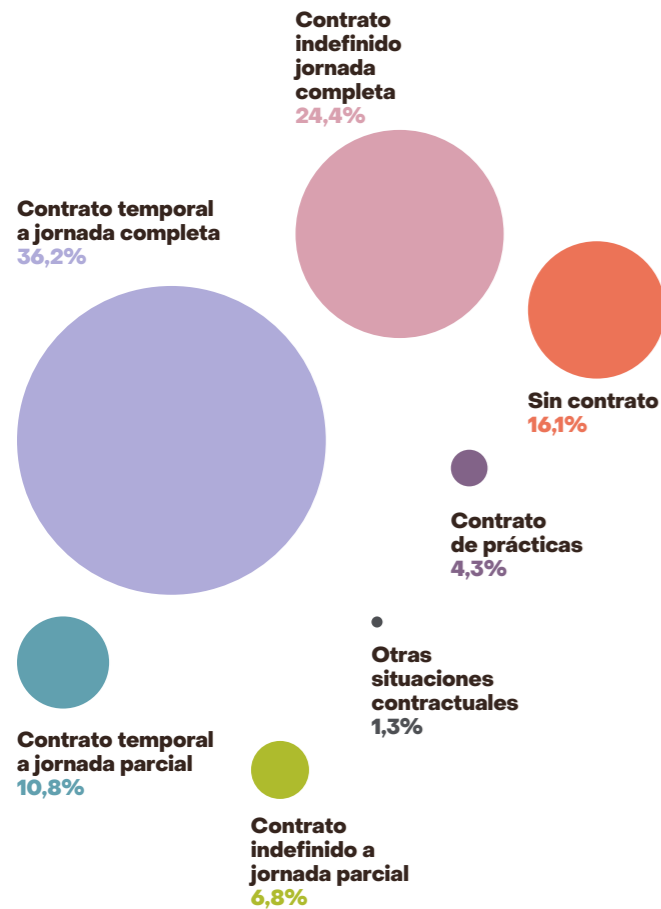
Entendemos que la elección de los estudios va en determinación al nivel de estudios previo. Pero en este sentido, el “Origen” también es un factor que está implicado, ya que como hemos comprobado, los datos muestran situaciones de partida diferenciales, como los porcentajes de juventud sin estudios.

En este sentido, la juventud de “Origen Nacional” se distribuye en porcentajes superiores en aquellos itinerarios académicos que conducen de manera directa o indirecta hacia “Estudios Universitarios” (CFGM, CFGS y Bachillerato)

En cuanto a la juventud de “Origen Extranjero”, destacan los porcentajes de juventud en “Formación Profesional (FPI)” (36,8%) y “Formación no Reglada” (18,4%).

Situaciones contractuales de la juventud que trabaja

En esta sección, contamos con una muestra N= 3422



A nivel profesional, según datos del Observatorio de las Ocupaciones del SEPE (2022), la tendencia de la temporalidad en 2021 reflejaba una tendencia a la baja (-32,82). La reforma laboral (Real Decreto-ley 32/2021) incentivó que la situación de personas jóvenes con contrato indefinido y con contratos temporales se revertiera. Teniendo en cuenta que la tasa de temporalidad en 2021 era del 90,73%, los datos de 2022 demuestran que esa situación se había revertido hasta alcanzar un 62,16%. De esta manera, extraemos que un 37,84% del total de jóvenes entre 16 y 29 años había podido conseguir un contrato indefinido.

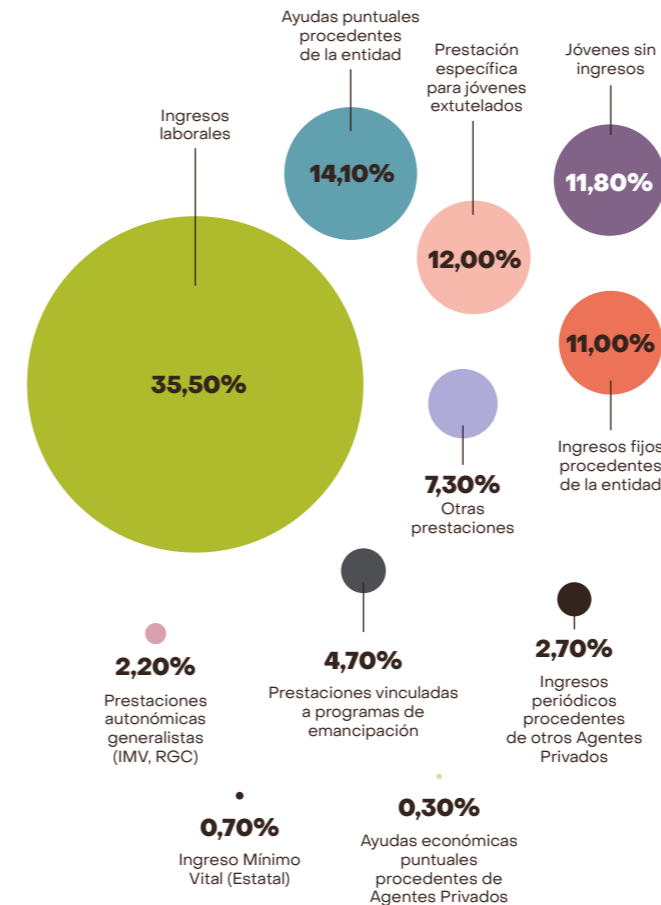
En este contexto, la encuesta FEPA refleja que existe un predominio del 46% de juventud con un contrato de trabajo temporal. Un 36,2% a Jornada Completa y un 10,8% a jornada parcial. Este hecho contrasta con las tendencias fruto de la reforma laboral.

Los resultados de la Encuesta FEPA muestran que en relación con el "Origen", la "juventud de Origen Nacional" es la que se mueve en porcentajes superiores en cuanto a "Temporalidad" (23,36%).

En conjunto las tipologías de contrato, "la jornada completa", refleja un 60,6% de las personas jóvenes trabajando. Este hecho estaría relacionado con el descenso de la juventud que estudia.

Es significativa la cifra de juventud que trabaja sin contrato (16,1%) que afectan mayoritariamente a la "Juventud de Origen Extranjero". Esta categoría está claramente sobrerrepresentada por "Chicos de Origen Extranjero".

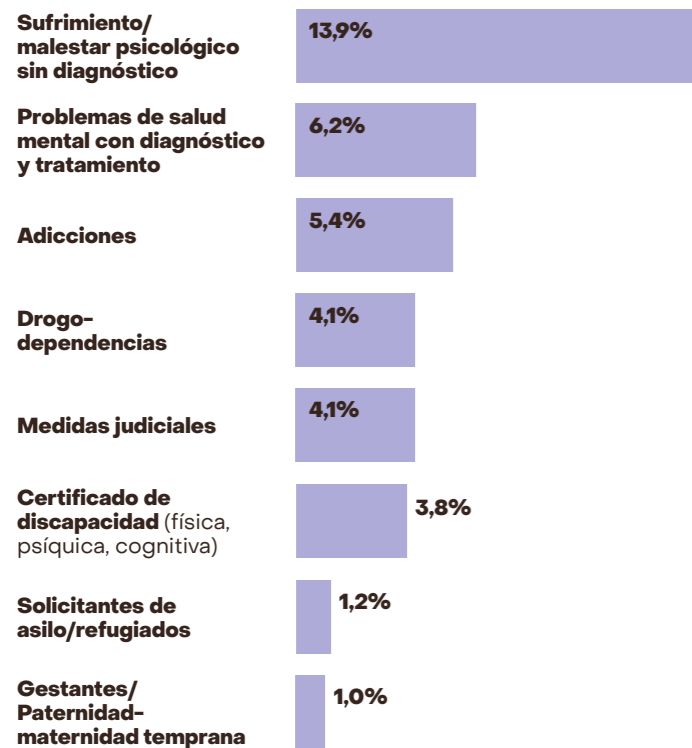
Procedencia de los ingresos



Según los datos recogidos, comprobamos que, fruto de ese incremento en la contratación, de ese conjunto de juventud que está en el mercado laboral, los "Ingresos Laborales" representan la tipología de ingresos con mayor porcentaje (35,59%). Por encima de las ayudas procedentes de las entidades y agentes privados, incluso por encima de las ayudas de Administraciones Públicas. Entre estas, con mayor frecuencia encontramos las ayudas específicas para jóvenes extutelados.

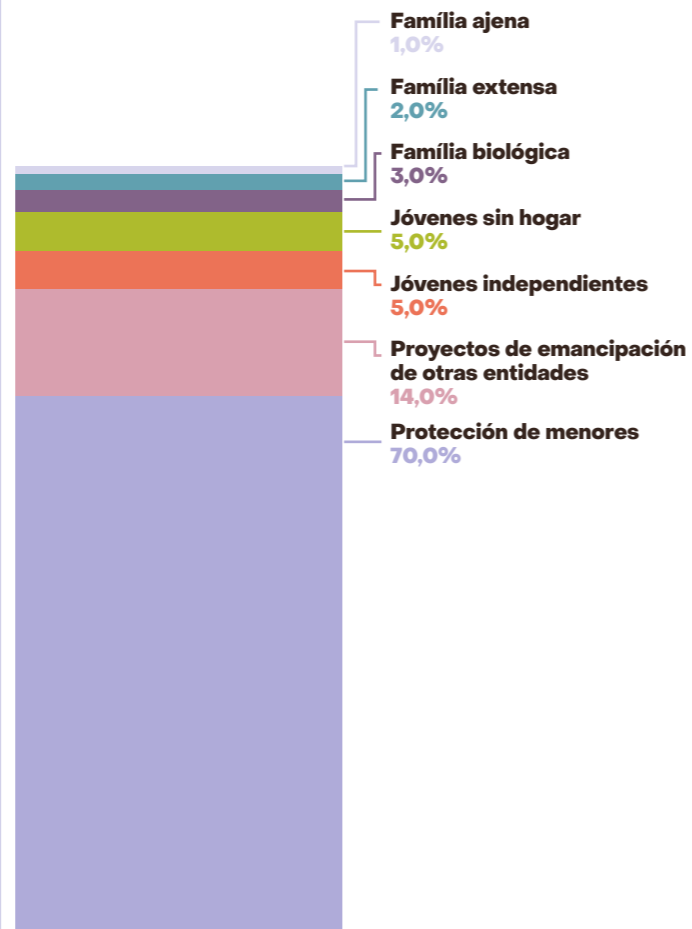


Otras características de "perfil"



En esta Edición de la Encuesta FEPA 2022, se detecta un aumento considerable tanto en el número de jóvenes que han pasado por episodios de malestar psicológico, tanto con diagnóstico (6,2% del total) como sin diagnóstico (13,9% del total). Esta situación se reconoce también en 5º lugar entre los factores relacionados con situaciones de vulnerabilidad que vive el colectivo.

Procedencia de la juventud



En cuanto a la procedencia, la mayoría de las personas jóvenes atendidas procedía de "recursos de protección de menores", en un 70%. En segundo lugar, en un 14% se recogen los datos de juventud que procede de "proyectos de emancipación de otras entidades".

Como hecho remarcable, se recoge que un 5% de la juventud procedía de situaciones de sinhogarismo.



Características de la juventud de origen extranjero



→ Total de juventud de origen extranjero

5.035
(74,18%)

→ Jóvenes beneficiarias de la reforma del reglamento de extranjería 2022

3.032

→ Número total de personas jóvenes migradas en solitario atendidas en 2022 por las entidades

4.817

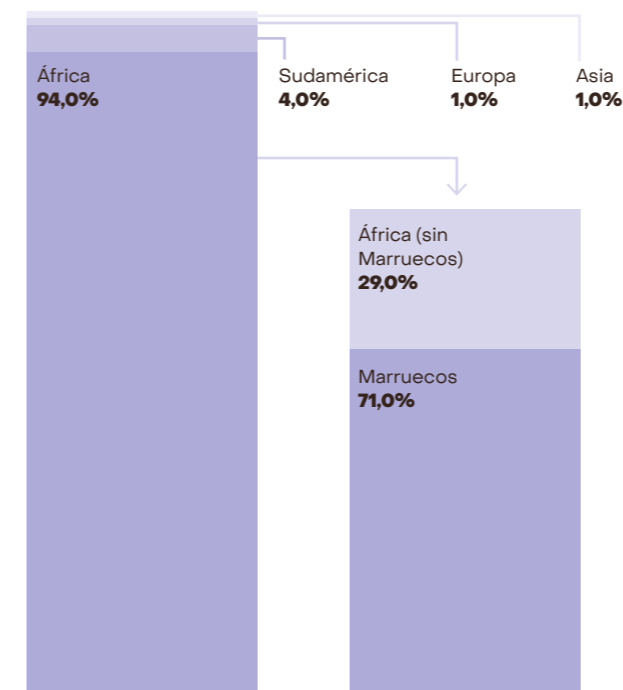
Según datos del Instituto Nacional de Estadística, en 2022, la población con nacionalidad extranjera residente en España representaba el 11,7% del total de población (47.475.420). El número de jóvenes entre 15 y 24 años, se situaba en el 6% del total de la población (2.471.599), porcentaje del cual, el 0,8% (370.612) respondía a jóvenes de origen extranjero.

→ Perfil de la Juventud atendida de Origen Extranjero. 2022

Género	16-17 años	18-21 años	22-25 años	Total extranjeros
Chicas	1,83%	7,13%	1,05%	10,01%
Chicos	10,15%	71,82%	8,02%	89,99%
(%) Extranjero	11,98%	78,96%	9,06%	100,00%

El conjunto de “Chicos” alcanza el 89,99% del total de juventud de origen extranjero. Por edad, el intervalo de “18 a 21 años”, es donde se sitúa el 78,96% del total de la muestra de juventud de “Origen Extranjero”.

Procedencia de las personas jóvenes extranjeras atendidas



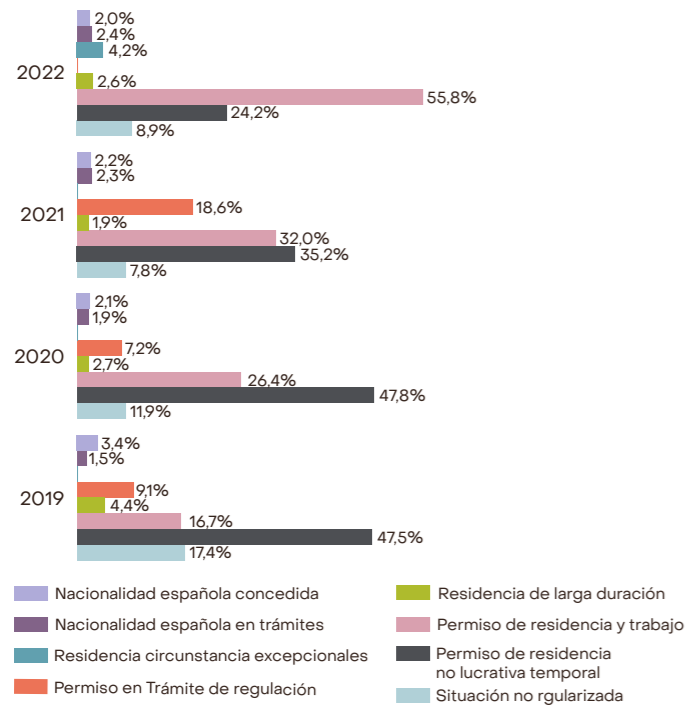
La situación documental de la juventud de origen extranjero (2022)

La entrada en vigor de la Reforma del Reglamento de Extranjería (finales de 2021) tenía como objetivo favorecer la contratación y la incorporación de la juventud en el mercado laboral. Si, en años anteriores el “Permiso de Residencia no lucrativa temporal” era el permiso más extendido entre la mayoría de los extutelados que cumplían 18 años, ahora podemos comprobar un cambio de tendencia. Antes de la entrada en vigor de la reforma este indicador suponía dos de cada tres autorizaciones. Ahora representa una situación documental con una frecuencia de uno de cada cinco jóvenes. Esta situación se produce en favor de los “permisos de residencia y trabajo”.

Según datos del Ministerio de Inclusión, Seguridad Social y Migraciones, en el segundo semestre de 2022 cuatro de cada cinco jóvenes extutelados tenía autorización de trabajo (Servicios de Prensa de la Moncloa)¹.

¹ Sanz Escutia, C. y Sevillano Monje, V. (2022). Los recursos de apoyo a la transición a la vida adulta de los jóvenes tutelados y extutelados en Andalucía y Cataluña. Un estudio comparado. Pedagogía Social. Revista Interuniversitaria, 195-209.

→ Distribución de jóvenes migrantes según su situación documental. Serie temporal (2019-2022).

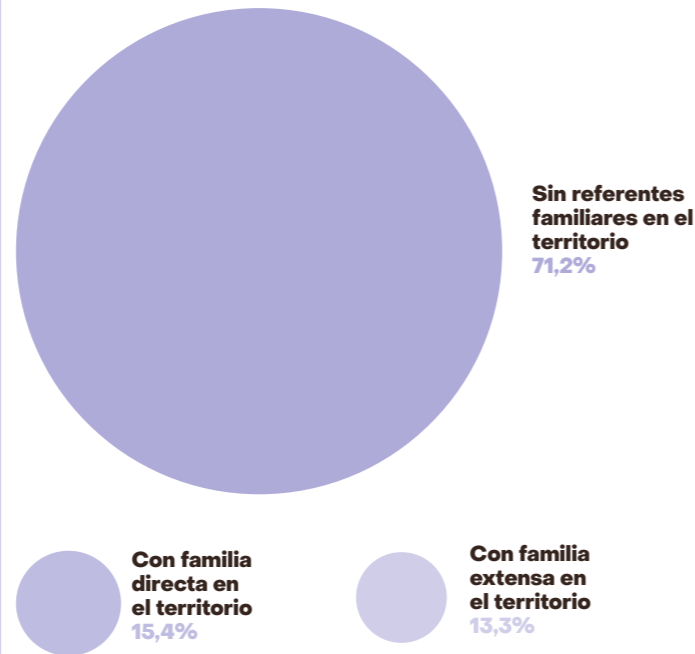


La Encuesta FEPA 2022, recoge como el valor más destacado la situación documental: “permiso de residencia y trabajo”, que representa el 55,79% del total de situaciones recogidas. Este dato es importante pues concibe la inmersión por parte de la persona joven, en un proyecto profesional. Estos datos no tienen precedentes en la Encuesta FEPA y están en sintonía con los diferentes cambios legislativos en materia de Extranjería y Trabajo.

Este aumento está relacionado con la disminución de los porcentajes de los “permisos de residencia temporal”. En perspectiva temporal, respecto 2019, estos decrecen casi en un 50%. Otro indicador a destacar es la “residencia no regularizada”, cuyos valores se mantienen después de un prolongado descenso. El resto de valores no muestra ningún cambio significativo.

Referentes en el territorio

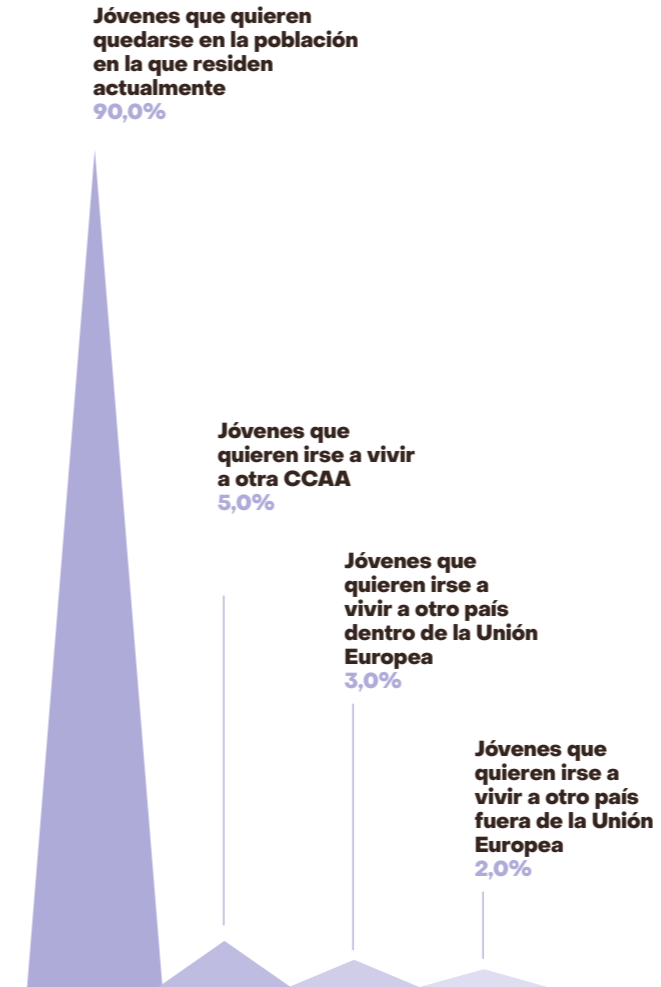
→ Personas referentes en el territorio 2022 (%).



El 71,2 % de las personas jóvenes extranjeras no disponen de referentes familiares en el territorio español. El resto dispone principalmente de familia directa (15,4%) o de familia extensa (13,3%).

Los “Chicos” son el perfil de juventud migrante con porcentajes más altos de juventud sin referentes familiares en el territorio (77,1%). En este sentido podemos apreciar un tipo de migración sin familia receptora, sin comunidad de acogida. Por el contrario, los porcentajes proporcionales con “familia directa en el territorio”, los representan las “Chicas de origen extranjero” (53%).

Proyecto migratorio en la actualidad



Según nuestras entidades federadas, el número de jóvenes que quieren quedarse en la población en la que residen es del 90%. Si tenemos en cuenta la juventud que desea vivir en otra comunidad autónoma, vemos que el 95% de la juventud atendida quiere quedarse en España.



Vulnerabilidad

Dentro de las áreas de estudio que comprenden la encuesta FEPA, para la comprensión de los fenómenos implicados en los procesos de emancipación de la juventud que nos ocupa, en esta edición se ha querido profundizar en la dimensión de Vulnerabilidad. De este modo, se han recogido 15 indicadores que aglutinan la realidad social en función de los factores implicados, entre los que se reconocen ámbitos estructurales de país, como el empleo, la vivienda, la cohesión social, los recursos económicos y otros factores que responden a cuestiones individuales.

De esta manera, las entidades que han participado en la Encuesta FEPA 2022, han recogido los factores de vulnerabilidad que reconocen más emergentes y predominantes entre las personas jóvenes de sus programas. Son los siguientes:



15,8%

**Precariedad
laboral,
desempleo**



14,5%

Precariedad residencial
(infravivienda,
exclusión,...)



11,5%

Situación documental
(irregularidad
administrativa)



9,6%

Discriminación
(origen, etnia,
religión, ideología,...)



9,2%

**Problemas
de salud mental**



7,0%

**Situación
de calle**



5,7%

Adicciones



5,7%

**Recursos
mínimos vitales**
(ámbito familiar,...)



3,9%

**Integración
en la
comunidad**



3,9%

**Pertenencia
a una minoría
étnica**



3,5%

Discapacidad



3,1%

**Víctima
de violencia
de género, trata...**



2,6%

**Dependencia
pesonal
o de familiares**



2,2%

Otros



1,3%

**Paro de larga
duración**



0,4%

**Impago
de la renta**



Programas en el ámbito de la emancipación

Los programas de apoyo tienen como objetivo acompañar a la persona joven a través de su itinerario de emancipación para alcanzar una vida independiente y autónoma. En este sentido, una persona joven, a lo largo de su proceso, puede transitar por más de un programa en un mismo periodo de tiempo, teniendo en cuenta las circunstancias vitales y necesidades personales.

En esta nueva edición se ha querido reforzar la recogida de datos con especial atención en las particularidades de este ámbito, haciendo énfasis en los indicadores de proyecto. De esta manera, y desde una perspectiva de alcance territorial, se han reestructurado las dimensiones eliminando el “Ámbito de apoyo Personal”, con la intención de aproximarnos a la realidad de la intervención y los apoyos desde un común denominador representativo de todas las entidades.

De este modo, los “programas de emancipación y pre-emancipación”, quedan reconocidos en los siguientes ámbitos:

Programas de Vivienda p. 30

El objetivo principal es ofrecer un apoyo residencial por un periodo de tiempo definido por el tipo de programa, proyecto y vivienda, mientras la persona joven desarrolla su itinerario de emancipación. La juventud también recibe asesoramiento y acompañamiento en la búsqueda de vivienda. Existen diferentes formatos residenciales dependiendo del programa, de las ayudas y de las comunidades autónomas. Encontramos: pisos asistidos, semiasistidos, residenciales y pisos con programas de inserción.

Programas de Formación Ocupacional p. 34

Los objetivos de estos programas se orientan en proporcionar competencias profesionales y curriculares para mejorar y potenciar capacidades competenciales de la juventud, lo que proporcionará una ventaja a la hora de acceder al mercado laboral. Contribuye a desarrollar las carreras profesionales individuales, en programas orientados al autoconocimiento de las fortalezas del individuo.

Programas de Inserción Laboral p. 36

Se trata de un apoyo estrechamente vinculado al proceso formativo donde se trabaja el acceso al mercado laboral. Se intenta que sea a través de la formación y la realización de prácticas laborales desde dónde se consiga acceso al trabajo. Se realiza también un acompañamiento y asesoramiento en la búsqueda de empleo y se trabajan los hábitos laborales para mantener los puestos de trabajo conseguidos.

Programas de Apoyo Socioeducativo p. 38

Estos programas se filtran por todas las dimensiones implicadas en los itinerarios de emancipación de las personas jóvenes. Los objetivos de estos programas son, en un marco de seguimiento individualizado, proporcionar habilidades, conocimientos y competencias básicas necesarias en el marco de la vida en comunidad, en las propias metas de cara al desarrollo independiente.

Programas de Apoyo Jurídico p. 40

Este apoyo incluye orientación y asesoramiento sobre temas administrativos de carácter legal, acompañamiento a la tramitación de documentos de extranjería, mediación, etcétera.

Programas de Apoyo Económico p. 42

Se basan en la generación de una cartera de recursos de medios económicos, mayoritariamente transitorios, que posibiliten a las personas jóvenes poder continuar con el proceso de emancipación encaminado a la independencia económica. El formatoterritorial puede variar, pero se trata de prestaciones vinculadas a su condición de extutela, becas de estudio, becas-salario vinculadas a actividades formativas etc.

Programas de Apoyo Psicológico p. 44

Recoge los programas que ofrecen atención psicológica terapéutica. Comprende dos tipologías en base al tipo de terapia: individual o grupal.

Programas de Mentoría Social p. 46

Recursos o programas que utilizan la metodología de la mentoría como línea de intervención. Estos programas a menudo están basados en la movilización de un gran capital humano bajo la forma de voluntariado. Son programas estratégicos de cara a potencial la integración y el desarrollo del individuo en la comunidad.

Indicadores de programa

→ Número total de Juventud en “Programas de Emancipación”

12.565²

→ Número total de Juventud derivada a otros “Programas de Emancipación”

4.487

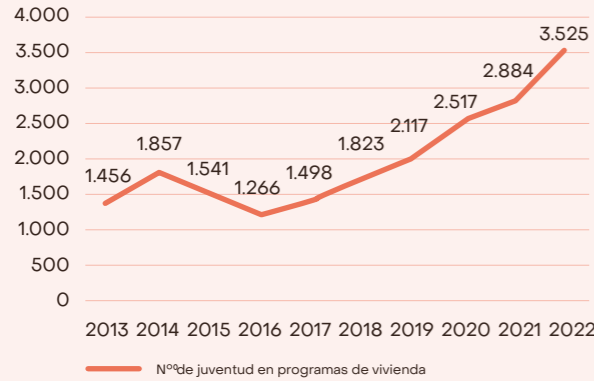


² Los valores absolutos relativos a juventud atendida reflejarían 17.052 personas jóvenes atendidas en programas de Emancipación.

Nota metodológica

Con relación a los datos de las series temporales, que nos permiten tener una dimensión longitudinal sobre la evolución de jóvenes en programas, los datos de 2022 reflejan valores relativos a atención directa, juventud en programas propios. Entre 2015 y 2021 se cuentan con valores conjuntos, de juventud derivada a otras entidades y juventud atendida en los propios programas. Por otro lado, se concibe que una misma persona puede participar en más de un programa.

Programas de Apoyo a la Vivienda



Total de "Programas de Vivienda"	281
Número de Personas Jóvenes atendidas	3.525³
Chicos	83,47%
Chicas	15,22%
No Binario	1,31%
Nº de plazas conveniadas	2.069
Juventud atendida en programas a través de otras organizaciones	73
Nº de profesionales contratados	871

Los recursos mayoritarios de apoyo a la vivienda, son los "pisos de emancipación para jóvenes de entre 18 y 21 años", que suponen el 45,22% de los recursos de vivienda. El tiempo de estancia más habitual fluctúa entre "menos de 6 meses y 1 año" (34,3%) y "entre 1 año y menos de 2 años" (30,3%). En cuanto a la "titularidad del recurso", predomina el "alquiler" como forma de contratación (65,29%).

En su conjunto, las entidades disponían en 2022 de 272 recursos de vivienda (entre las diversas tipologías), además de contar con plazas en otra tipología de recursos de vivienda. En total, han podido ofrecer 2069 plazas conveniadas de una total de 3.525 personas jóvenes atendidas.

³ Los valores absolutos relativos a juventud atendida, reflejarían 3.598 personas jóvenes en Programas de Vivienda.

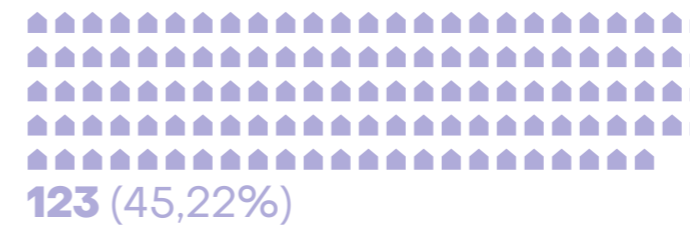
Tipología de recursos de vivienda 2022

→ Los recursos de apoyo a la vivienda para jóvenes son, de forma general de 5 tipos:

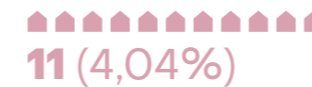
Piso para jóvenes de 16 a 18 años



Piso para jóvenes de 18 a 21 años



Piso para jóvenes mayores de 21 años



Programa específico jóvenes sin hogar



Recurso residencial con trabajo de 16 a 21 años

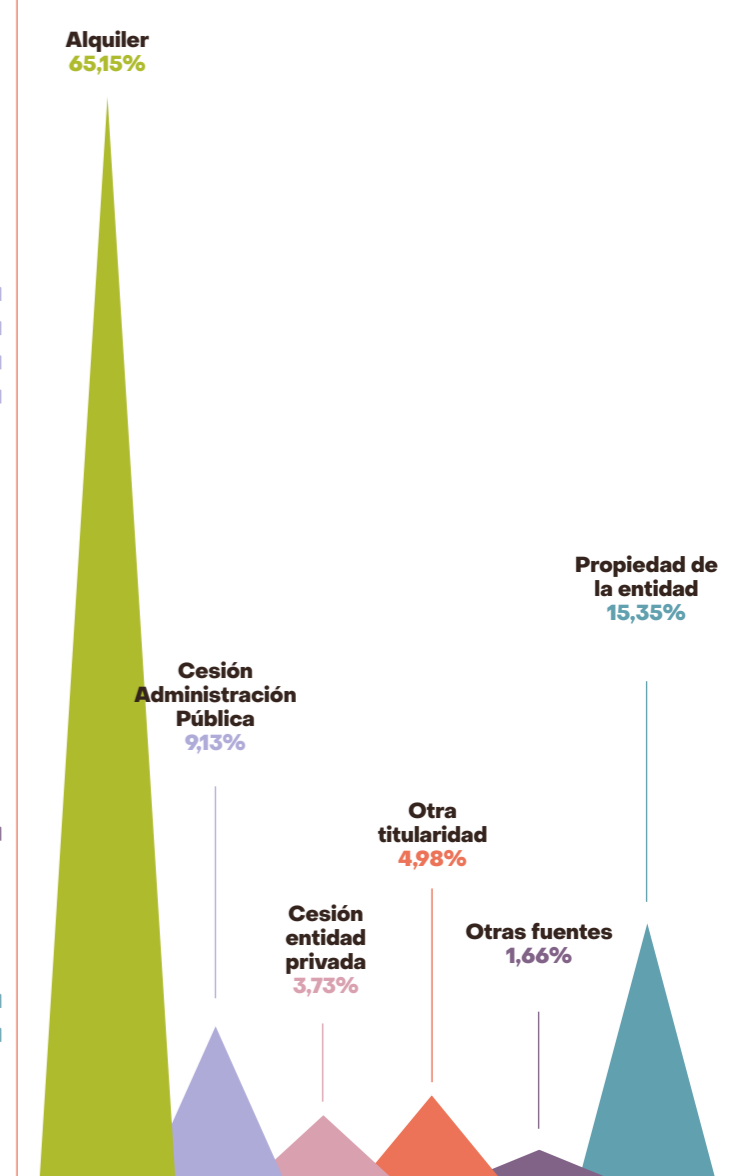


Otras tipologías

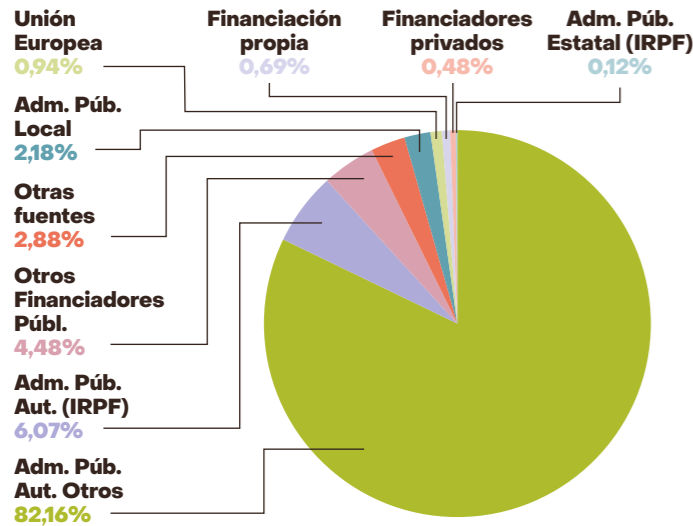


Total general: 272 (100%)

Titularidad del recurso de vivienda 2022 (%)

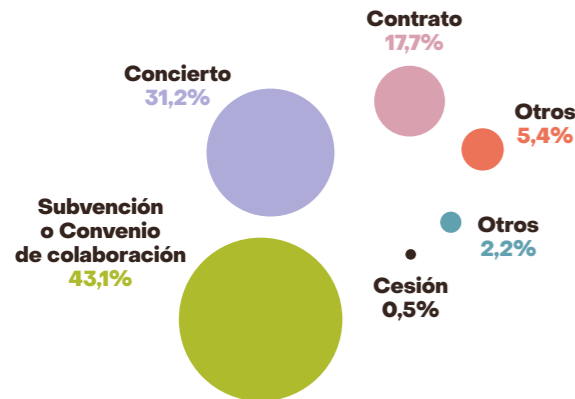


→ Representación Gráfica de la distribución de las 'Fuentes de financiación' (%) por programa. 2022. Datos sin valores perdidos.



De forma mayoritaria, los programas de Apoyo a la Vivienda están financiados por otras 'Fuentes Públicas Autonómicas'.

→ Instrumento de Financiación Utilizado: Con un **40,9%** de los datos obtenidos, la 'Subvención o Convenio de colaboración' es el instrumento predominante.



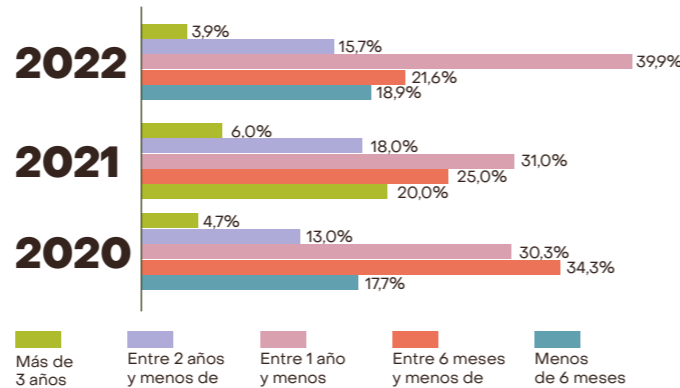
Indicadores de programa

→ Número de jóvenes que han salido del recurso de vivienda con trabajo.

1.239

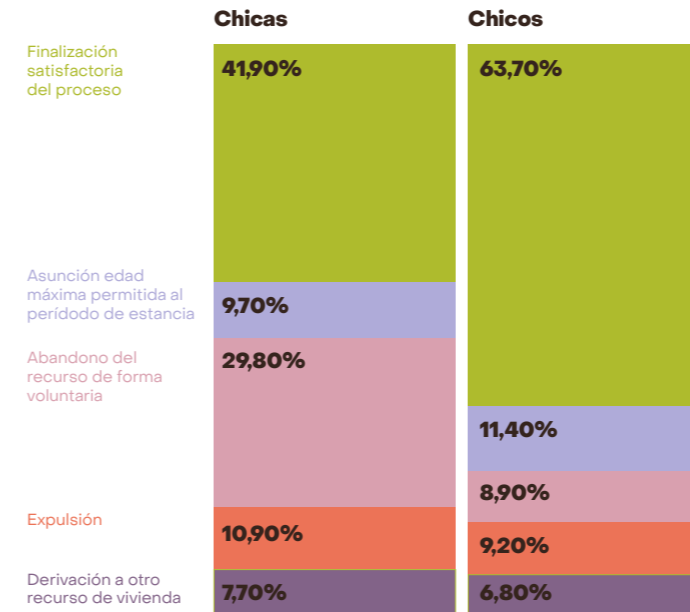
Tiempo de permanencia en el recurso de vivienda 2020-2022 (%)

→ Representación Gráfica de la serie temporal del total 'Tiempo de permanencia'. Análisis longitudinal (2020-2022).



Los resultados de 2022 muestran un cambio de tendencia respecto al tiempo de permanencia en los recursos de vivienda. El periodo de tiempo es mucho menor respecto años anteriores: entre 6 meses y menos de 1 año (34,3%). Las casuísticas son diversas y no podemos olvidar que el empleo y en consecuencia, los recursos económicos propios, son una de las llaves de la emancipación. Contamos con aproximadamente 1239 jóvenes que han salido del recurso con empleo.

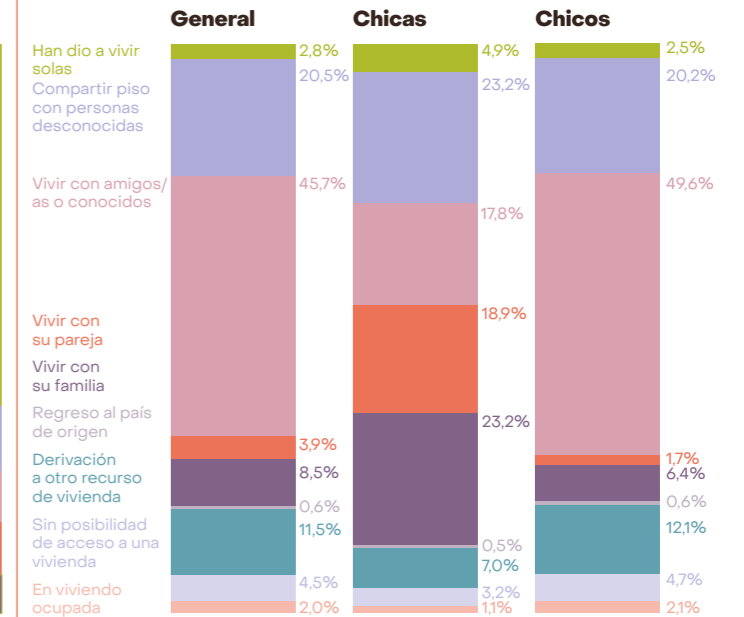
Motivos de salida del recurso de vivienda en 2022. Valores por género (%)



La situación posterior a la salida del programa de apoyo a la vivienda cambia la tendencia de años anteriores. 'Compartir piso con amigos/as y/o conocidos', marca un aumento diferencial respecto los años anteriores. Estos datos van acompañados de una disminución en los porcentajes de 'vivir solo' y 'compartir piso con personas desconocidas'. Este hecho puede estar relacionado con dos aspectos: uno, el económico, derivado del aumento del precio de la vivienda. En segundo lugar, comunitario. La juventud prefiere generar lazos comunitarios con el grupo de iguales. Por otro lado, se

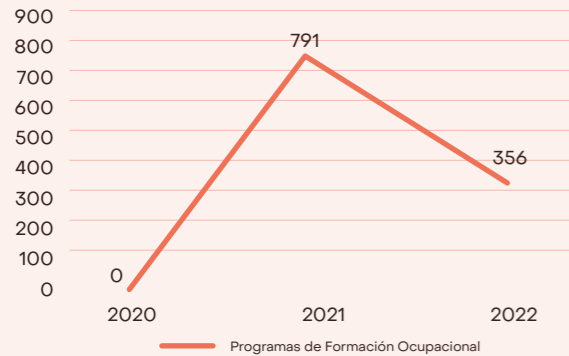
Situación posterior a la salida del recurso de vivienda 2022

→ Tabla de distribución "situación posterior a la salida del recurso" por "Género" en 2022 (%).



mantienen diferencias significativas por género. En el caso de los chicos destaca que el 49,6% se han ido a 'vivir con amigos y conocidos' (frente al 17,8% de las chicas). Esta es la opción mayoritaria para el conjunto de la muestra recogida. Las 'Chicas' son con diferencia las que representan porcentajes más altos respecto a la situación 'vivir con su familia'. Ambos géneros, muestran porcentaje similar en la situación 'Compartir piso con personas desconocidas', que en porcentajes aparece en segunda opción. Como tercera opción se recoge 'derivación a otro recurso de vivienda'.

Programas de Formación Ocupacional

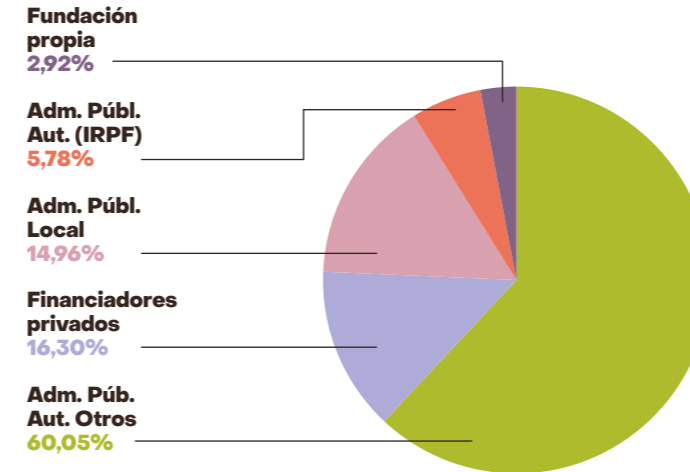


Total de programas "Formación Ocupacional"	29
Número de Personas Jóvenes atendidas	356*
Chicos	69,70%
Chicas	27,50%
No Binario	2,80%
Juventud atendida en programas a través de otras organizaciones	1.417 (32%)
Nº de profesionales contratados	55

Con relación a los resultados de la edición de 2021, se recoge una pérdida de peso en cuanto al número de juventud en programas de Formación Ocupacional (791 personas jóvenes). Esta pérdida es del 45%. En este escenario se reconoce el papel que juegan otras organizaciones con programas que se alinean con la misión de las entidades federadas. Esta disminución de jóvenes, por lo tanto, se relaciona con ser la Formación Ocupacional, el ámbito donde más derivaciones se producen (32% del total). El alto número de juventud atendida en programas a través de otras organizaciones (1417), nos indica que este puede ser un ámbito donde la externalización de los programas puede garantizar un mejor servicio, dada la infraestructura e inversión que requieren los programas formativos.

*Los valores absolutos relativos a juventud atendida reflejarían 1.772 personas jóvenes en Programas de Formación Ocupacional.

→ Representación Gráfica de la distribución de las "Fuentes de financiación" (%). 2022. Datos sin valores perdidos.



→ Instrumento de financiación utilizado:



● Total general nº de programas: 29 (100%)



Indicadores de programa

→ Número de jóvenes que han finalizado la formación ocupacional.

→ Juventud atendida

356



→ Juventud que ha finalizado la formación

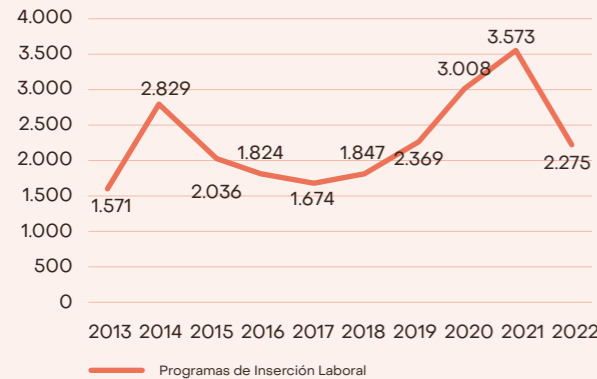
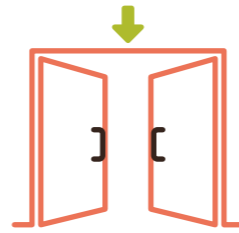
131

→ Tipología de los Recursos de Formación Ocupacional

19

La tipología Modal es hostelería

Programas de Inserción Laboral



Una de las razones que encontramos en la disminución de juventud en Programas de Inserción respecto 2021, donde se contabilizaron 3573 personas jóvenes en programas, es el hecho de contar en 2022 con un mayor porcentaje de juventud que trabaja (46,34%).

Los Programas de Inserción Laboral tienen como objetivo promover la inserción laboral para las personas jóvenes desempleadas que necesiten apoyo, asesoramiento, tutoría y/o seguimiento.

Total de programas 'Formación de inserción laboral'	47
Número de Personas Jóvenes atendidas	2.275⁵
Chicos	73,90%
Chicas	26,10%
No Binario	0,01%
Juventud atendida en programas a través de otras organizaciones	843 (19%)
Nº de profesionales contratados	92

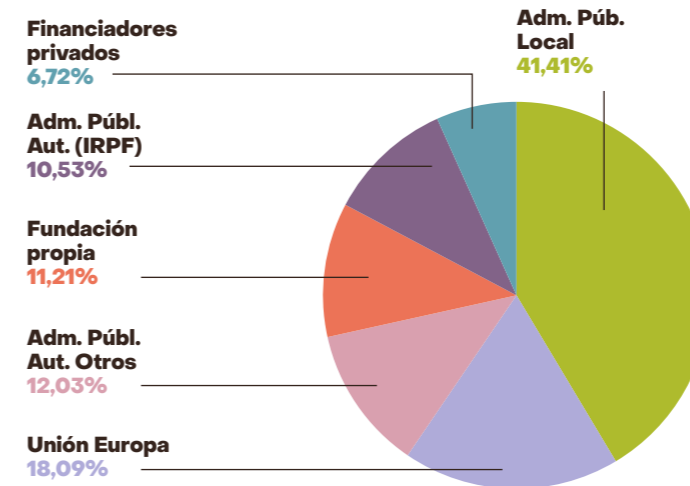
⁵Los valores absolutos relativos a juventud atendida reflejarían 3.118 personas jóvenes en Programas de Inserción Laboral.

Tipología de los Recursos de Inserción Laboral:

→ Acompañamiento a la inserción⁷ con un 40% de los programas.

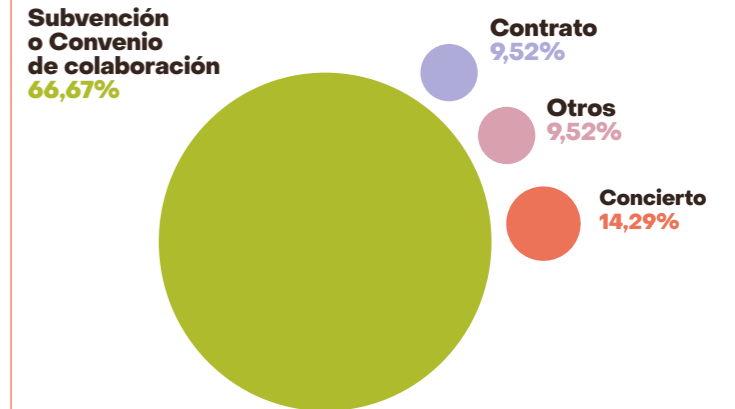
40%

→ Representación Gráfica de la distribución de las "Fuentes de financiación" (%). 2022. Datos sin valores perdidos.



Uno de los datos más significativos en cuanto al "Tipo de financiación" es que el peso de la financiación recae de manera mayoritaria en las "Administraciones Públicas Locales" con un 41,41%. Este dato es excepcional para estos programas y no tiene equivalente en relación al conjunto de programas.

→ Instrumento de financiación utilizado:



Indicadores de programa

→ Nº Jóvenes que han realizado prácticas profesionales

569

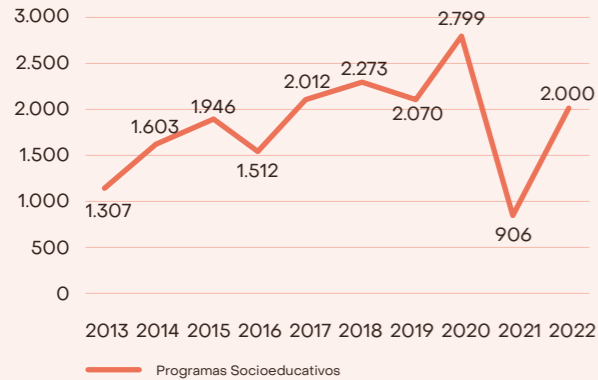


→ Nº Jóvenes que han conseguido un contrato de trabajo

728

La reforma en materia de extranjería ha propiciado la incorporación al mercado laboral y al régimen contributivo de la Seguridad Social (a 31 de marzo de 2022) de 4.599 nuevas altas respecto el colectivo que nos ocupa. Casi el doble frente a los poco más de 2.700 que había antes de la reforma (datos del Ministerio de Inclusión, Seguridad Social y Migraciones). Este dato es clave y esclarecedor para entender la mejora de la situación no solamente jurídica del colectivo, si no su situación profesional en un mercado laboral que se entiende como la puerta de entrada al sistema de provisión de recursos materiales y servicios.

Programas de Apoyo Socioeducativo



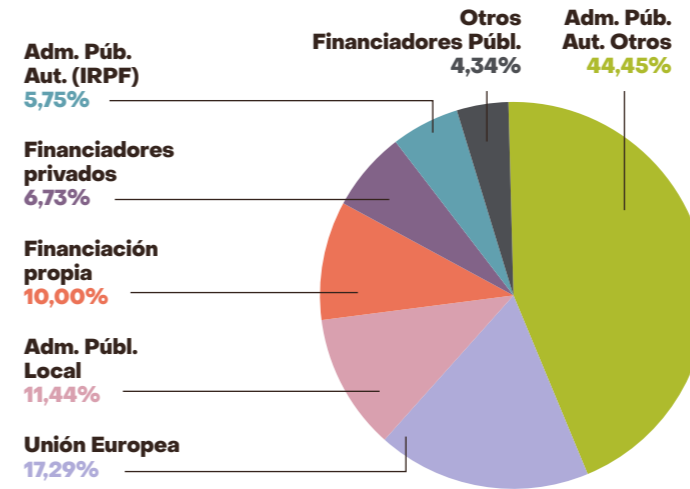
Total de programas 'Socioeducativos'	53
12 de estos programas, responden al proyecto de innovación "IMEX", en la línea de "Referente de Emancipación".	
Número de Personas Jóvenes atendidas	2.000⁴
Chicos	59,48%
Chicas	40,40%
No Binario	0,12%
Juventud atendida en programas a través de otras organizaciones	237 (5%)
Nº de profesionales contratados	167

En 2022, la Federación puso en marcha el proyecto de innovación social IMEX, proyecto en el que participan 36 entidades federadas, y que se lleva a cabo en colaboración con la Universidad de Lleida, la UNED y la Universitat Autònoma de Barcelona. Uno de los objetivos de este proyecto, es el consolidar el futuro modelo de atención de la juventud de referencia estatal, orientado hacia la mejora del acompañamiento de la juventud en el tránsito hacia la vida adulta. Este modelo en construcción tiene como base la desinstitucionalización de las personas jóvenes, fundamento teórico y práctico que se apoya en la atención centrada en la persona y la vida en comunidad.

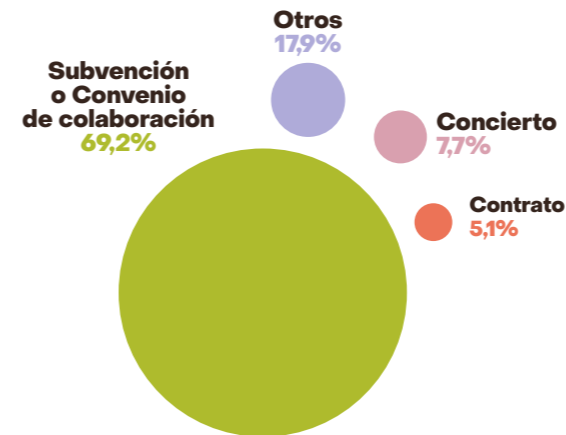
En 2022, por parte de las entidades, se diseñaron y prototiparon acciones innovadoras en vivienda, inserción social y fortalecimiento del individuo. Ponemos especial atención en una cuarta línea de innovación que responde al trabajo experimental de la figura del "Referente de emancipación", figura que quedaría enmarcada dentro de los programas socioeducativos.

⁴Los valores absolutos relativos a juventud atendida, reflejarían 2.237 personas jóvenes en Programas Socioeducativos

→ Representación Gráfica de la distribución de las "Fuentes de financiación" (%). 2022. Datos sin valores perdidos.

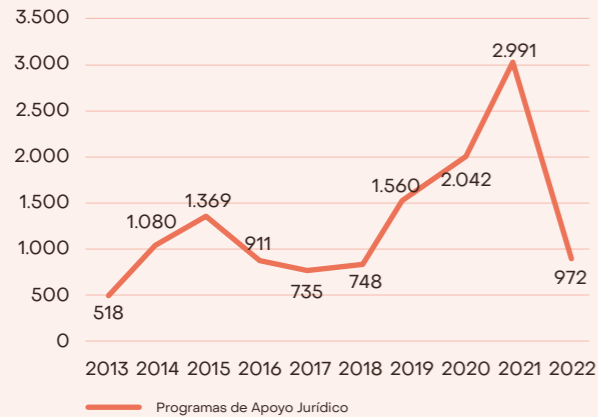


→ Instrumento de financiación utilizado:



En términos de Género y en función de los valores generales recogidos, las "Chicas", con un 40,40% de participación, participan más en los recursos socioeducativos que los "Chicos" (59,48%). También se detecta que son los Chicos de Origen Extranjero entre 18 y 21 años quienes menos integran estos programas, con un 34,35% de participación.

Programas de Apoyo Jurídico



Total de 'Programas de Apoyo Jurídico'	13
Número de Personas Jóvenes atendidas	972⁷
Chicos	77,73%
Chicas	22,13%
No Binario	0,14%
Juventud atendida en programas a través de otras organizaciones	1.358
Nº de profesionales contratados	26

En los datos de 2022 se recoge un descenso significativo en cuanto al número de juventud atendida. Es significativo que el Ámbito de Programas de Apoyo Jurídico ocupa el segundo lugar (30%) en cuanto al número de juventud atendida a través de otras organizaciones, con un total de 1358 jóvenes en programas. En conjunto, se recoge un descenso del 22% respecto 2021, si consideramos el total de juventud atendida. La entrada en vigor de **“el Real Decreto 903/2021 sobre el Reglamento de la Ley Orgánica 4/2000, sobre derechos y libertades de los extranjeros en España, puede esta relacionada con este descenso, aun así, más de 2330 jóvenes han requerido atención o asesoramiento jurídico.**

En este sentido, tenemos que reconocer el papel que lleva a cabo FEPA desde sus servicios jurídicos, con un nivel alto de incidencia respecto las entidades que integran la Federación. No solamente en el acompañamiento individualizado, sino también en el ámbito de las consultas puntuales.

⁷Los valores absolutos relativos a juventud atendida reflejarían 2.330 personas jóvenes en Programas de Apoyo Jurídico.

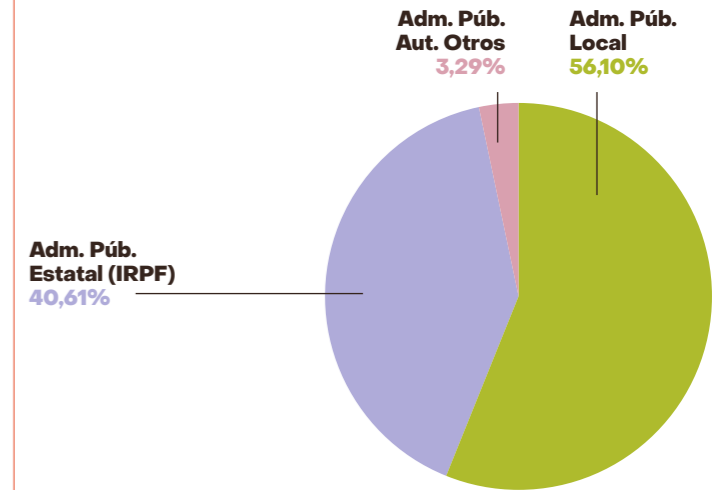
Tipología del Apoyo Jurídico

→ Posición.

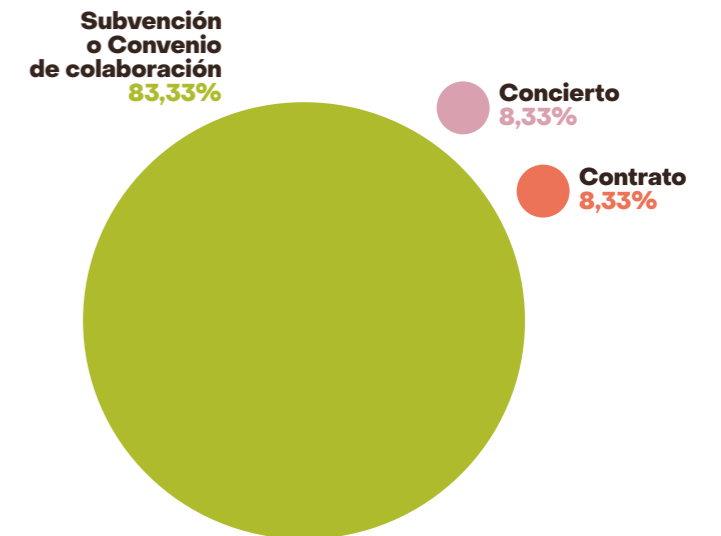
- Nº1** Orientación y asesoramiento en materia de extranjería
- Nº2** Orientación y asesoramiento en materia administrativa
- Nº3** Orientación y asesoramiento en materia laboral
- Nº4** Orientación y asesoramiento en materia civil
- Nº5** Orientación y asesoramiento en materia penal
- Nº6** Orientación y asesoramiento en materia de mediación

El tipo de acompañamiento jurídico más solicitado por parte de la juventud es la “Orientación en materia de extranjería”. Esta tipología se sucede año tras año, como principal tipología de apoyo.

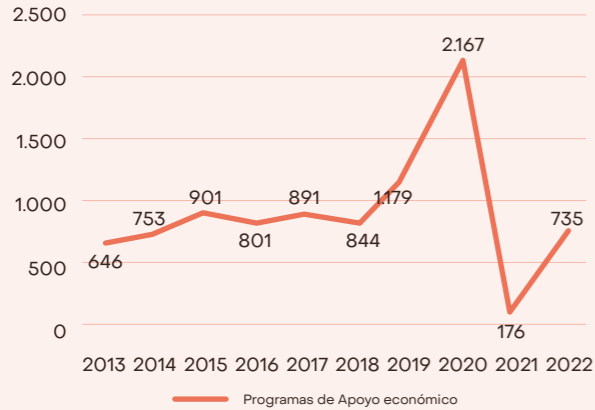
→ Representación Gráfica de la distribución de las “Fuentes de financiación” (%). 2022. Datos sin valores perdidos.



→ Instrumento de financiación utilizado:



Programas de Apoyo Económico



Una gran parte de los Ingresos que perciben las personas jóvenes, provienen de “Prestaciones o ayudas” de las entidades del tercer sector. Estas ayudas representan el 25,04% del total de las ayudas. Pero como queda recogido en los datos de “Perfil”, la principal fuente de ingresos para la juventud viene de los “Ingresos Laborales”, ya que el 57,15% de la juventud tiene trabajo

Total de 'Programas de Apoyo Jurídico'	12
Número de Personas Jóvenes atendidas Según indicadores de Proyecto	735⁸
Chicos	70,59%
Chicas	29,30%
No Binario	0,11%
Juventud atendida en programas a través de otras organizaciones	200
Nº de profesionales contratados	14

⁸Los valores absolutos relativos a juventud atendida reflejarían 935 personas jóvenes en Programas de Apoyo Económico

Tipología de los programas

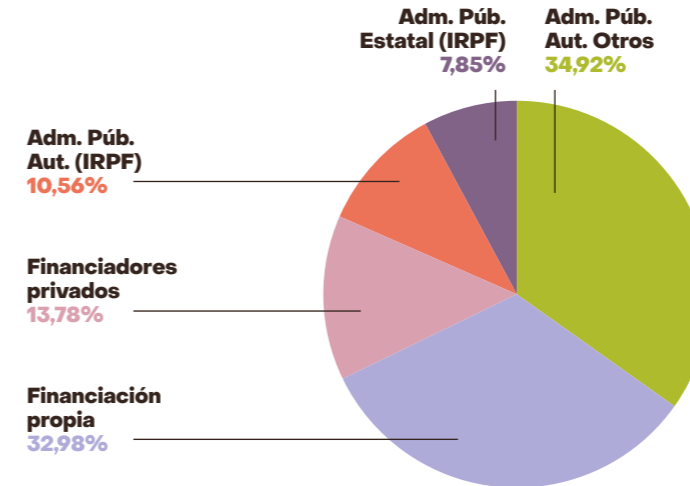
→ **Acompañamiento en la gestión y administración de recursos económicos** (sin dotación económica).

65

→ **Gestión de un programa de apoyo económico con retribución económica.**

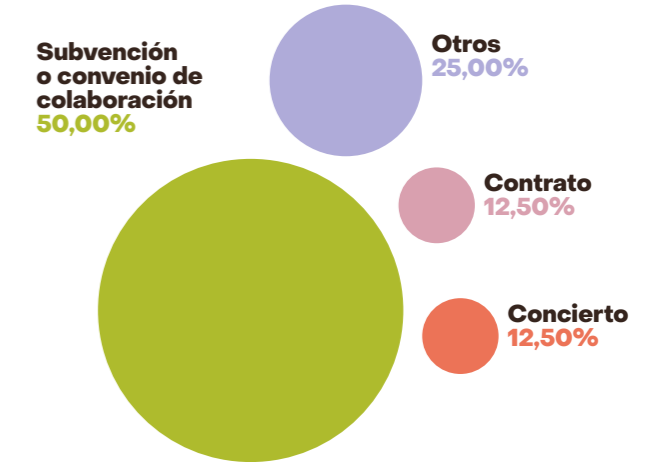
670

→ Representación Gráfica de la distribución de las “Fuentes de financiación” (%). 2022. Datos sin valores perdidos.

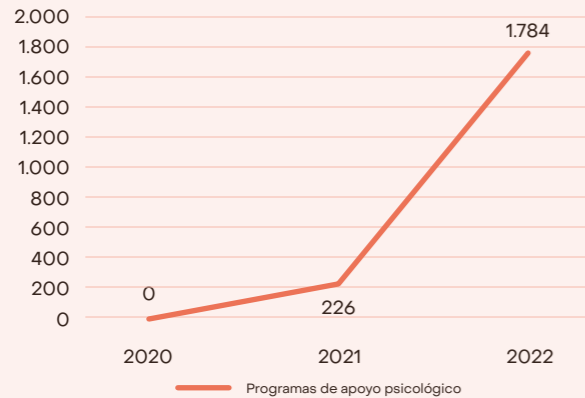


Los programas de Apoyo Económico, junto con los “Programas de Inserción Laboral”, se financian mayoritariamente a través de fondos de “Administraciones Públicas Autonómicas” (34,82%), pero con muy poca diferencia a partir de “fondos propios de las entidades”, las cuales, tienen en su haber un 25% de los programas recogidos. Este hecho es singular respecto el conjunto de programas.

→ Instrumento de financiación utilizado:



Programas de Apoyo Psicológico



En términos muestrales se recoge un alto índice de participación de las Chicas, que es, a nivel comparativo, diferencial respecto a los datos generales de juventud (perfiles). Estas diferencias alcanzan el 18,13% por encima de los porcentajes generales de perfil. Se desprende que la “Edad” y el “Origen” son factores influyentes. Comprobamos que para los “Chicos de Origen Extranjero de 18-21 años”, sí que se observan dinámicas que reflejan una participación por debajo de los porcentajes de sus valores generales.

Total de 'Programas de Apoyo Psicológico'	23
Número de Personas Jóvenes atendidas	1.784⁹
Chicos	61,89%
Chicas	38,00%
No Binario	0,11%
Juventud atendida en programas a través de otras organizaciones	305
Nº de profesionales contratados	22

⁹Los valores absolutos relativos a juventud atendida, reflejarían 2.089 personas jóvenes en Programas de Apoyo Psicológico.

La atención psicológica y emocional cobró relevancia en España a efectos de la pandemia, que visibilizó los déficits en materia de medios y financiación, y trajo consigo desde una mirada centrada en los derechos de la infancia y adolescencia, una reclamación de medidas que potenciaran una disciplina específica de Psiquiatría (que se iguale a la estrategia Europea) que aborde de manera específica el universo de la Infancia y Adolescencia (Unicef).

Sin lugar a dudas, esta reivindicación cobra más relevancia en el colectivo en “programas de acompañamiento a la emancipación”, comprendiendo las situaciones de vulnerabilidad que recogemos, y los riesgos de exclusión social a los que se enfrentan.

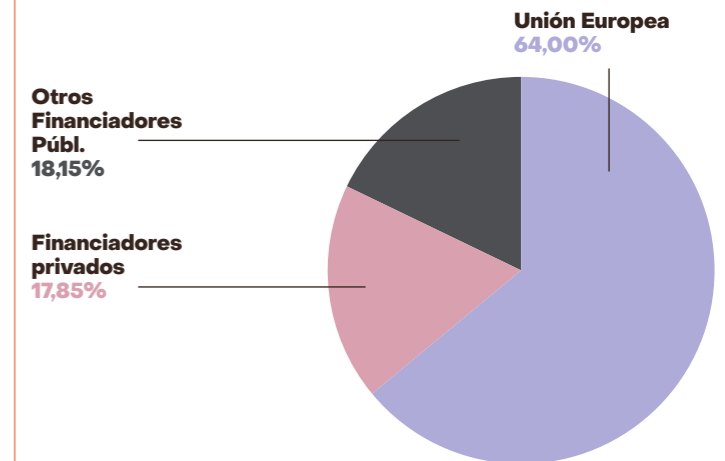
En esta línea reconocer nuevamente el impacto del proyecto de innovación social “IMEX” en la línea de “Apoyo al Individuo”, donde se recogen 7 programas.

Tipología e Indicadores de los Programas de apoyo Psicológico

Los recursos de apoyo Psicológico se basan en la atención y acompañamiento de la persona joven, de manera individual y grupal, con profesionales especializados. En este sentido, se recoge que la frecuencia de atención más repetida es “1 vez por semana” (40% de los programas), con un “tiempo de espera de 1 semana” (50% de los programas). De manera excepcional, el tiempo de espera supera de 2 a 5 meses (10% de los programas).

Sin embargo, el apoyo Psicológico es un ámbito donde se reconocen falta de recursos. 389 jóvenes no han podido ser atendidos en los programas por este motivo.

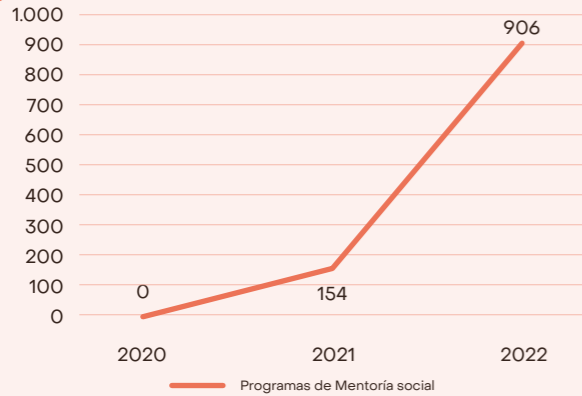
→ Representación Gráfica de la distribución de las “Fuentes de financiación” (%). 2022. Datos sin valores perdidos.



Instrumento de Financiación Utilizado

Subvención o Convenio de colaboración el 75% de los programas.

Programas de Mentoría Social



Los datos de juventud en programas reflejan un aumento considerable respecto la edición de 2021. Observamos que la participación en los programas está sobre representada por Chicos en un 11,62%. A parte del “Género”, la “variable Edad” influye en los resultados, siendo el grupo de edad de 16-17 años una franja con muy baja participación (1,19% del 14,76%). Es revelador observar cómo los porcentajes de jóvenes de “Género masculino”, de “Origen Nacional” tienen mayores porcentajes. De este modo, del conjunto de jóvenes de 18-21 años, participan el 76,79% de Chicos, de los cuales, el 47,02% son de “Origen Extranjero” y el 29,76% de “Origen Nacional”.

Total de 'Programas de Mentoría Social'	12
Número de Personas Jóvenes atendidas	906¹⁰
Chicos	91,67%
Chicas	8,33%
No Binario	0,00%
Juventud atendida en programas a través de otras organizaciones	54
Nº de profesionales contratados	12

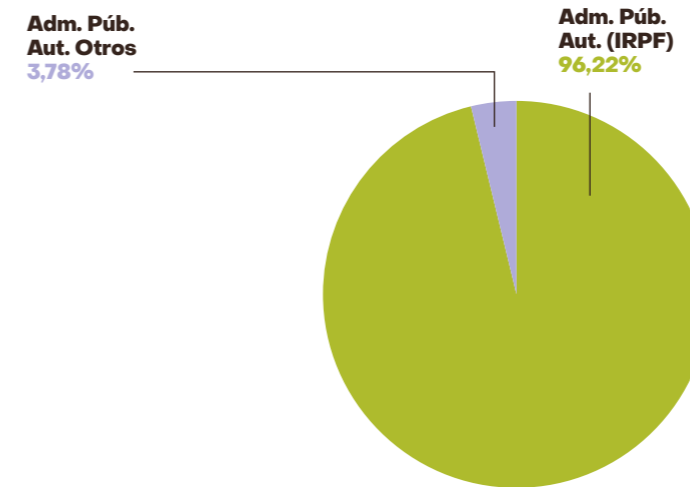
¹⁰Los valores absolutos relativos a juventud atendida, reflejarían 960 personas jóvenes en Programas de Mentoría.

Tipología de los recursos de mentoría social

→ Tipología de los Recursos de Mentoría Social y número de programas(%):



→ Representación Gráfica de la distribución de las “Fuentes de financiación” (%). 2022. Datos sin valores perdidos.



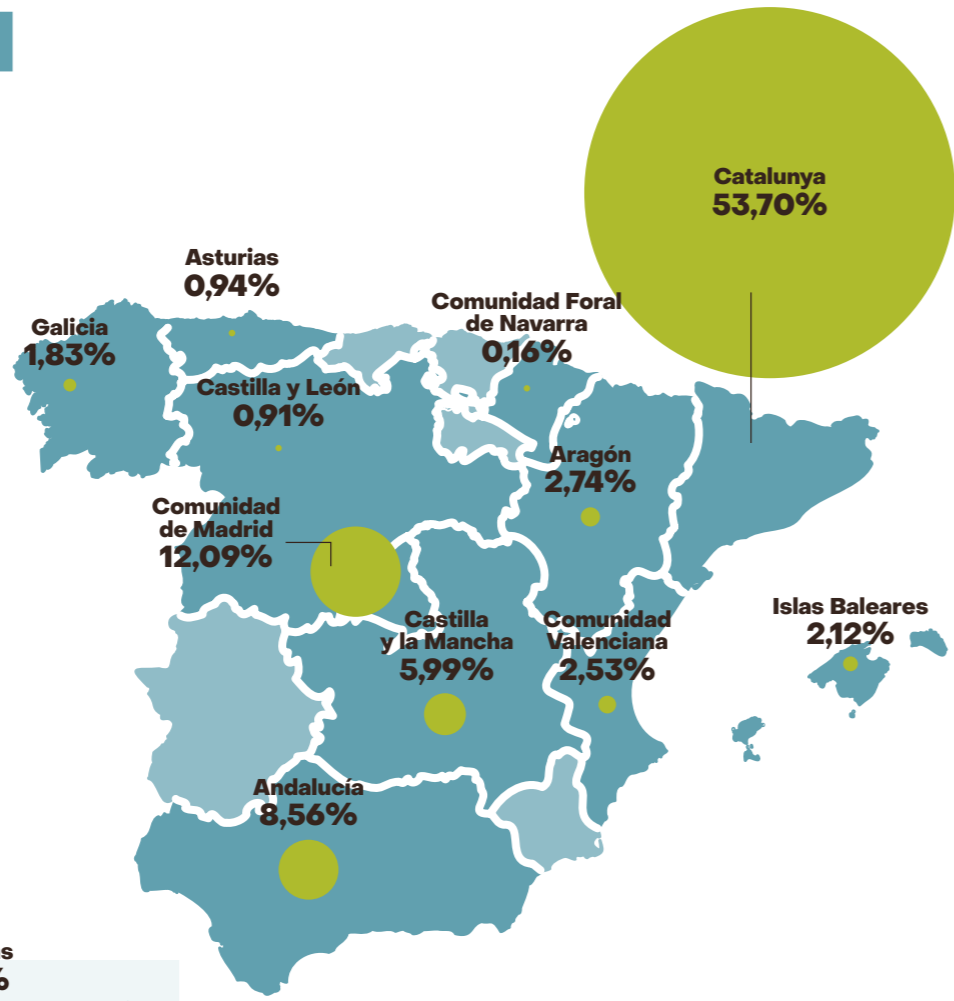
Instrumento de Financiación Utilizado

Subvención o Convenio de colaboración el 50% de los programas.

En perspectiva territorial es significativa la frecuencia de los programas, dónde Catalunya y Andalucía concentran la mayoría de los programas, en conjunto, 10 de los 12.

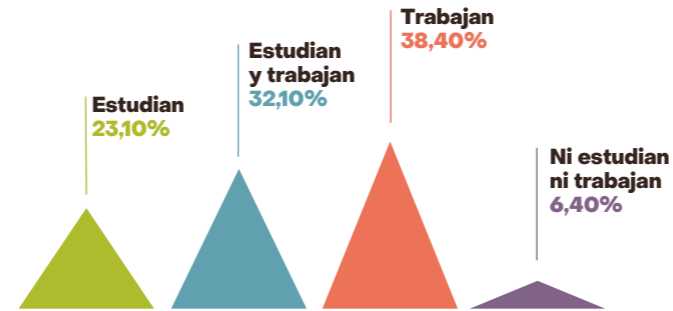
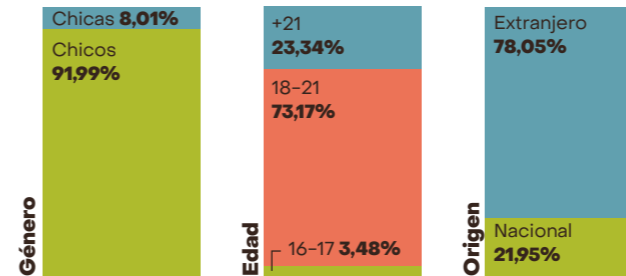
Datos por Comunidad Autónoma

En este apartado se recogen los datos a través de la dimensión territorial, tomando como referencia las Comunidades Autónomas. Es importante destacar, a diferencia de las ediciones anteriores, la incorporación de Galicia como nuevo territorio dentro del informe. De esta manera, se ha dado un nuevo paso en la ampliación del alcance de la Encuesta FEPA gracias a la adhesión de nuevas entidades que han contribuido a través de sus acciones y programas, a dar forma a la visión de conjunto, en el marco de los objetivos de estudio.

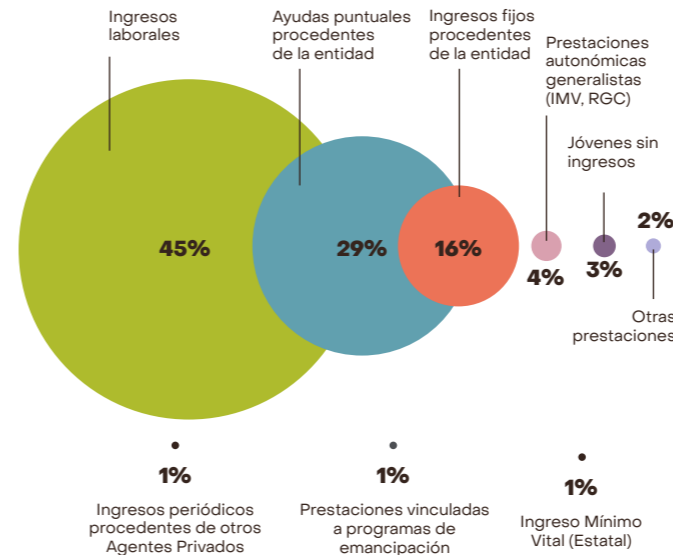


Distribución porcentual de la muestra a través de las diferentes entidades que participan en la Encuesta FEPA 2022, y sus programas.

Andalucía

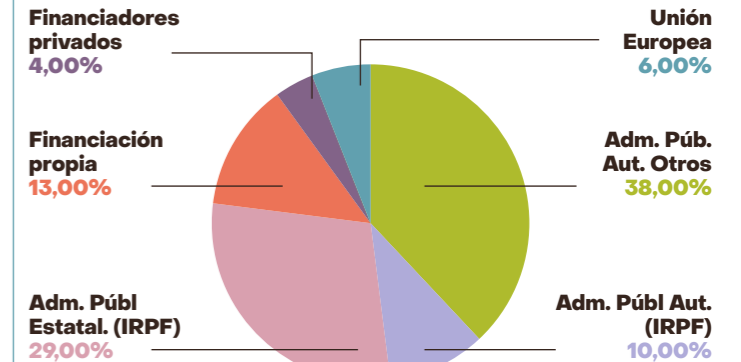


→ Tipología de ingresos

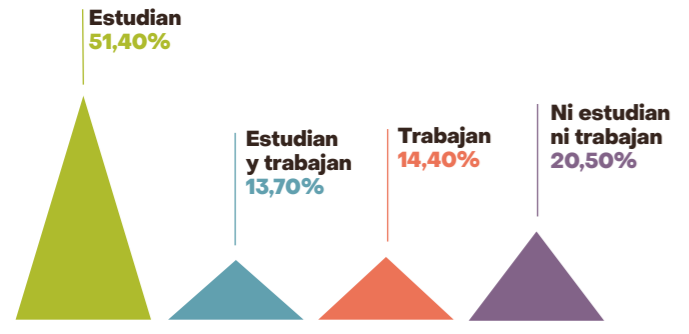
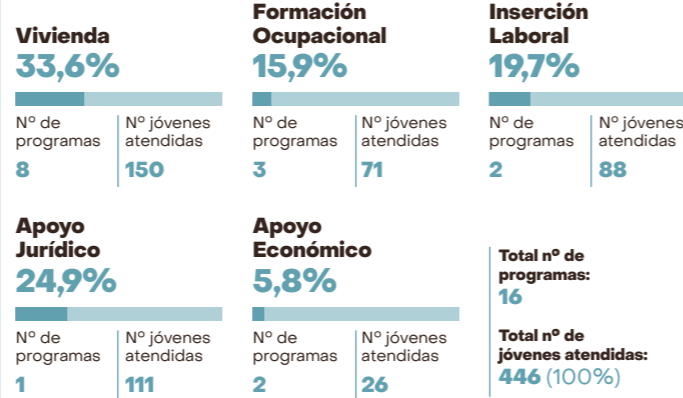
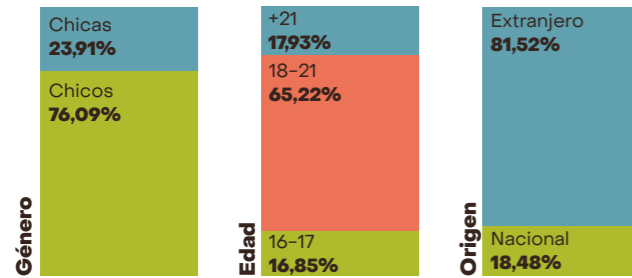


Programa	Nº de programas	Nº jóvenes atendidas
Vivienda 10,0%	24	461
Formación Ocupacional 0,0%	2	0
Inserción Laboral 11,8%	12	544
Socioeducativo 9,6%	8	443
Apoyo Jurídico 14,0%	6	649
Apoyo Económico 13,4%	2	620
Apoyo Psicológico 25,8%	2	1.192
Mentoría Social 15,4%	4	712
Total nº de programas:	60	
Total nº de jóvenes atendidas:	4.621 (100%)	

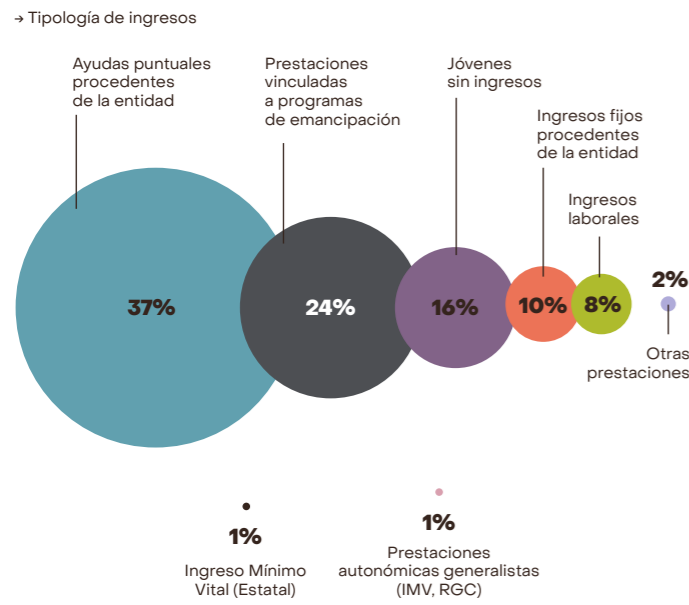
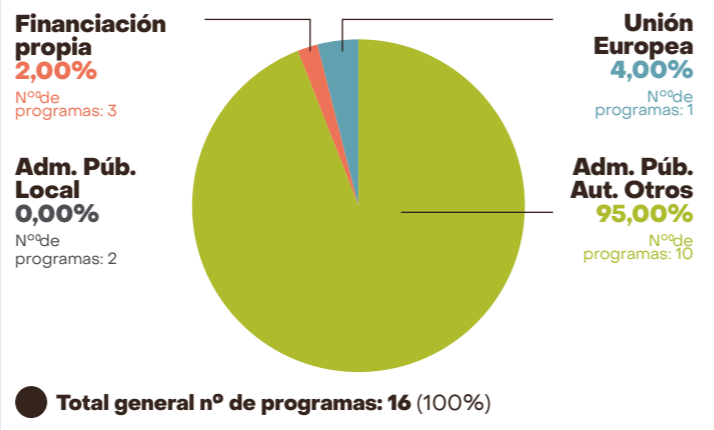
→ Fuentes de financiación y distribución del presupuesto (%).



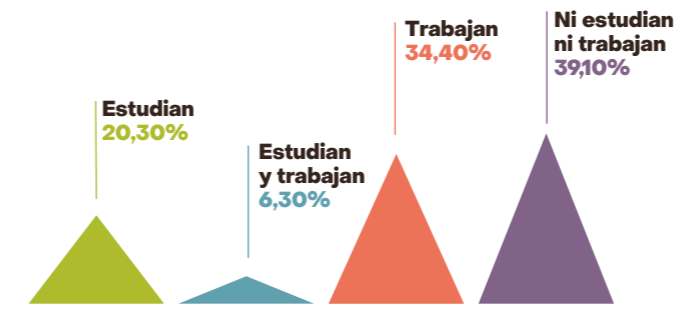
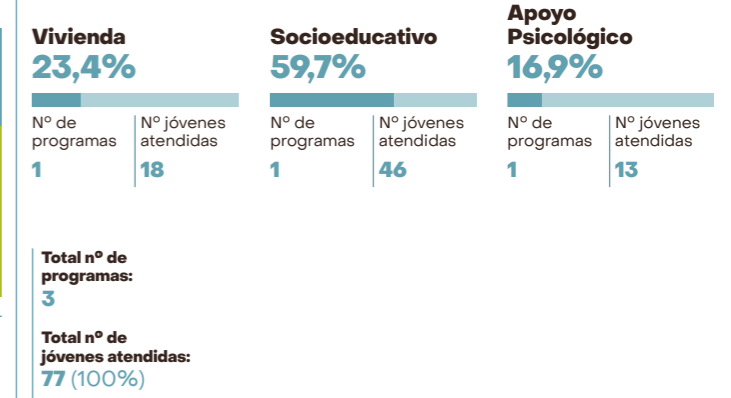
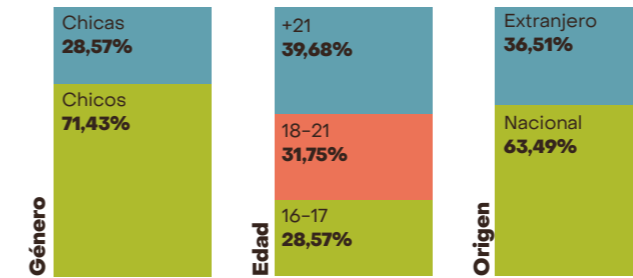
Aragón



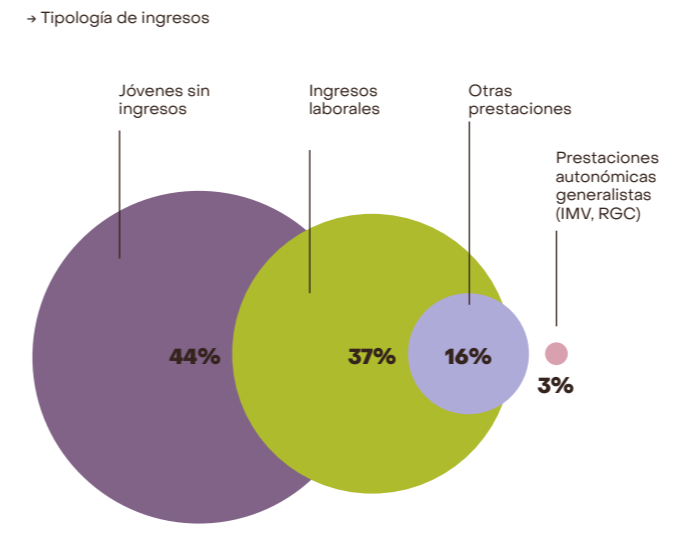
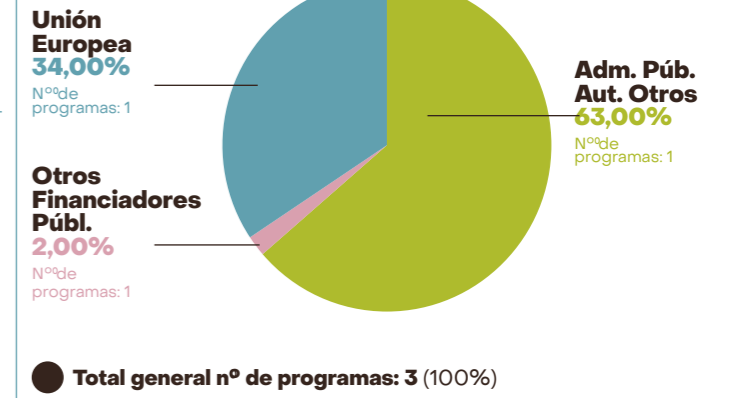
→ Fuentes de financiación y distribución del presupuesto (%).



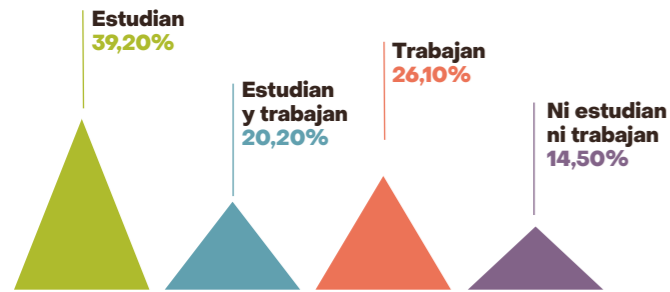
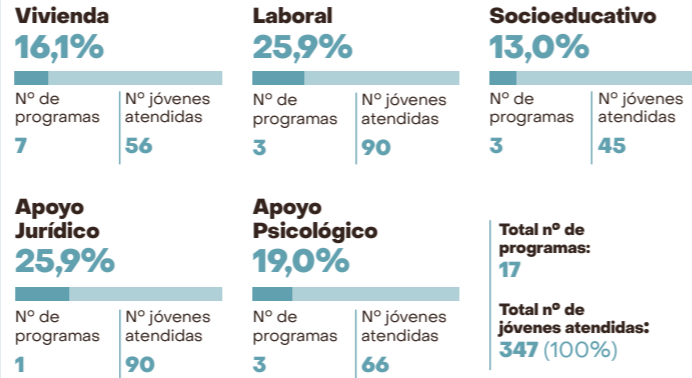
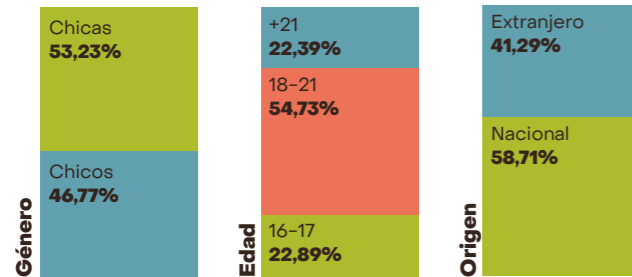
Asturias



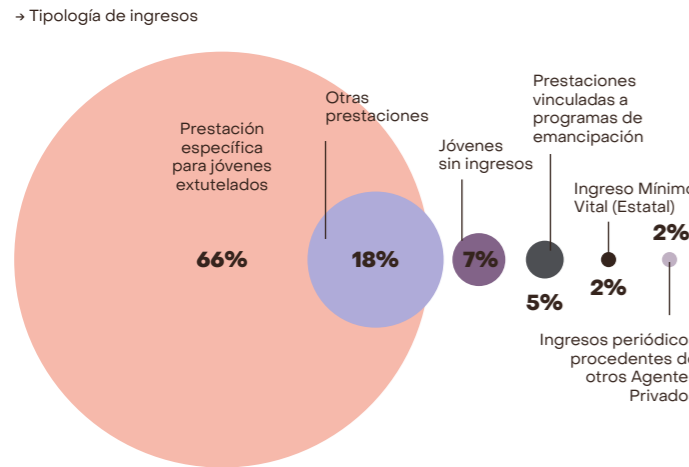
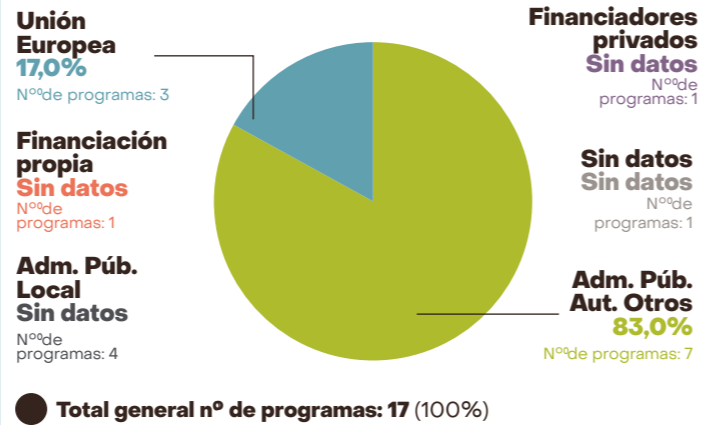
→ Fuentes de financiación y distribución del presupuesto (%).



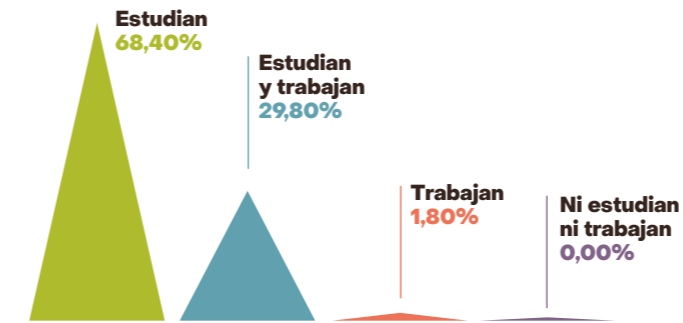
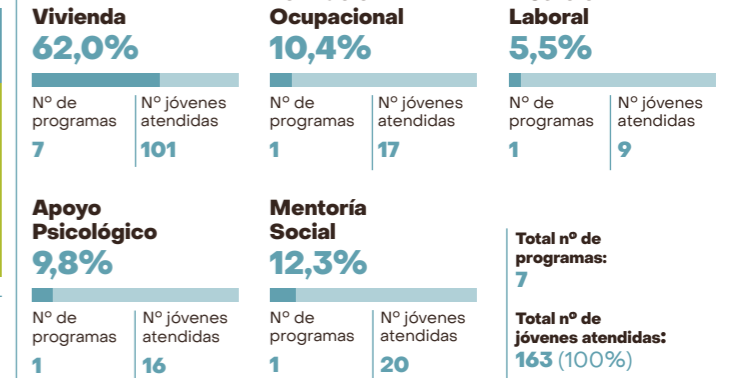
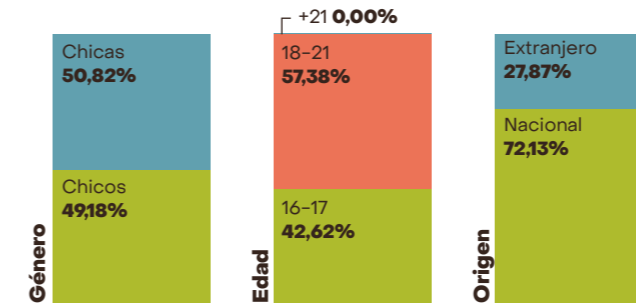
Castilla y la Mancha



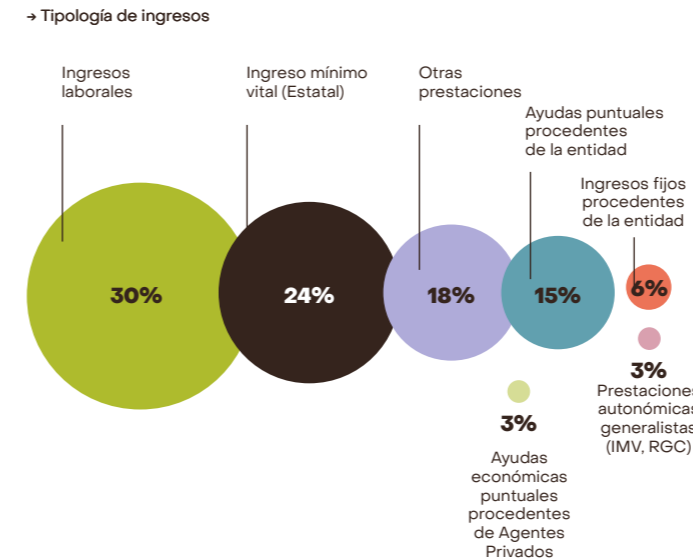
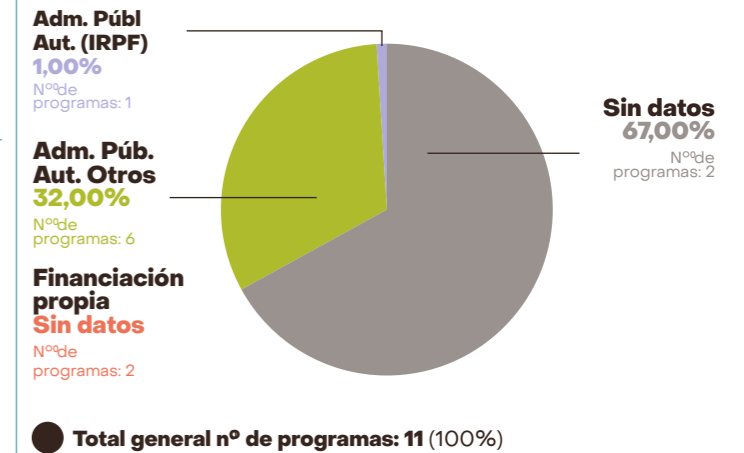
→ Fuentes de financiación y distribución del presupuesto (%).



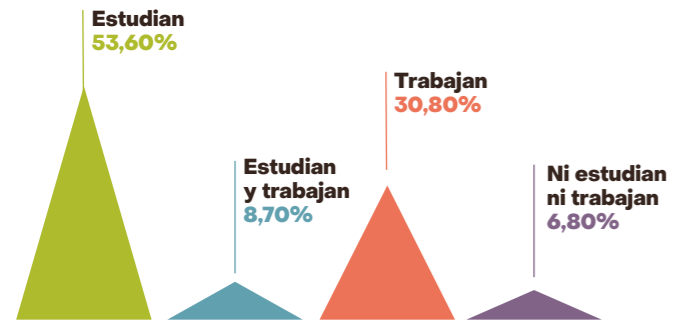
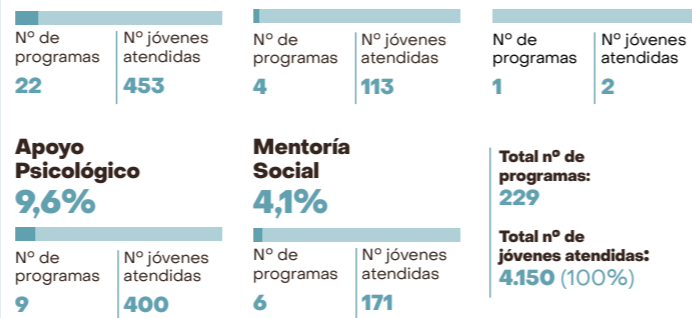
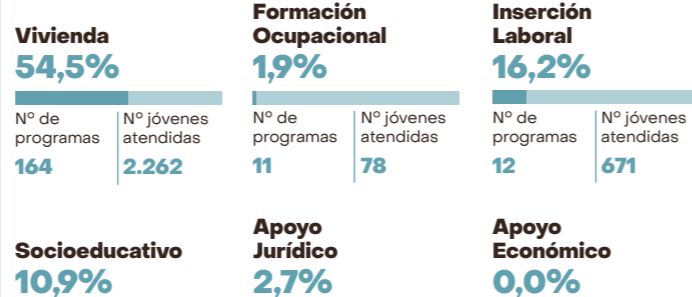
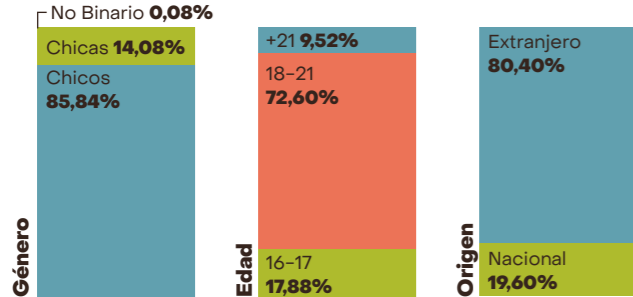
Castilla y León



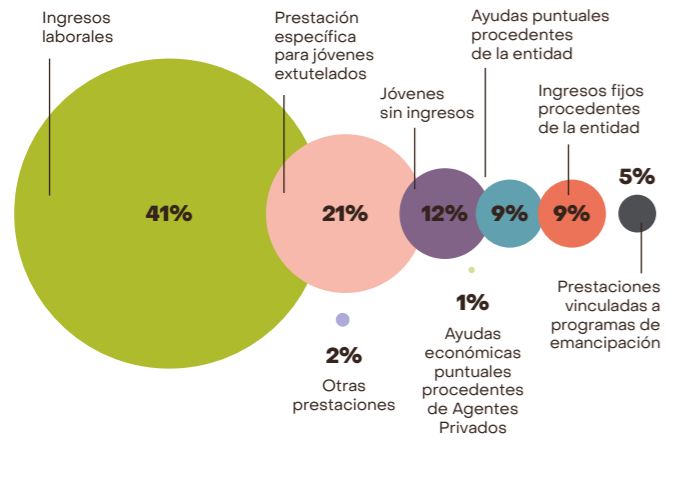
→ Fuentes de financiación y distribución del presupuesto (%).



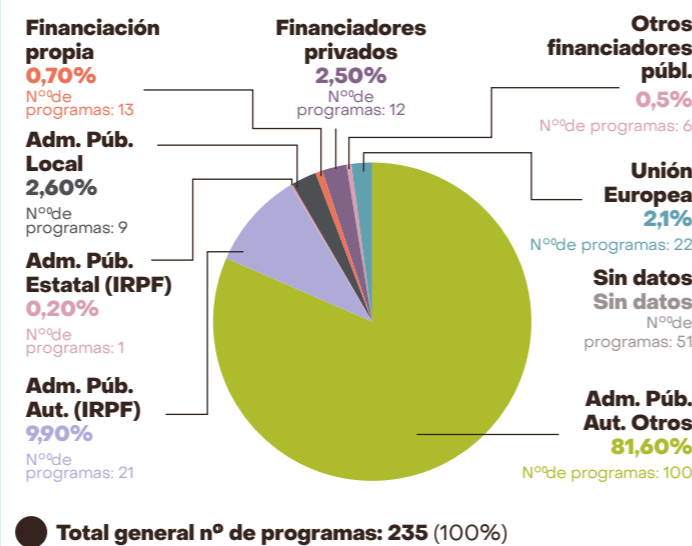
Catalunya



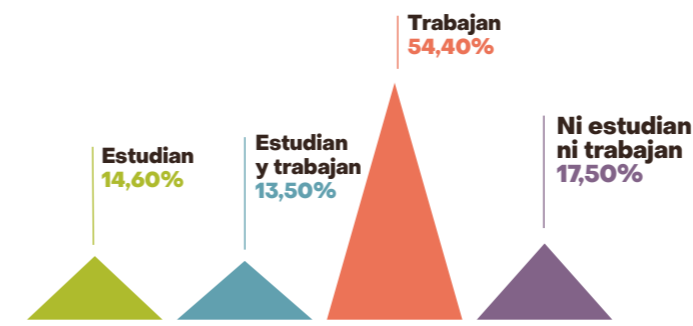
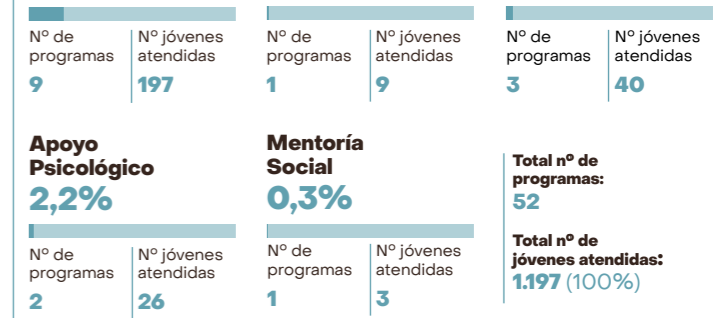
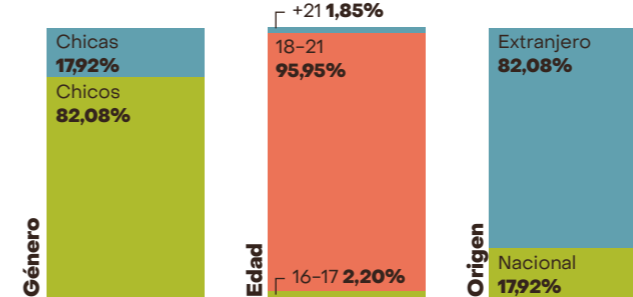
→ Tipología de ingresos



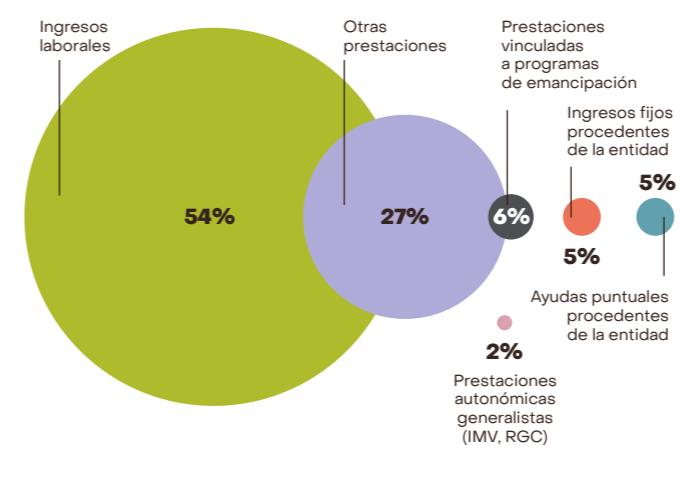
→ Fuentes de financiación y distribución del presupuesto (%).



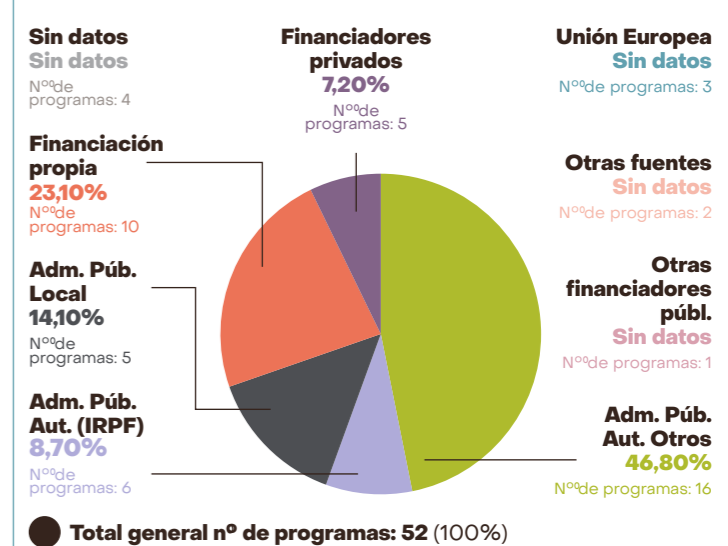
Comunidad de Madrid



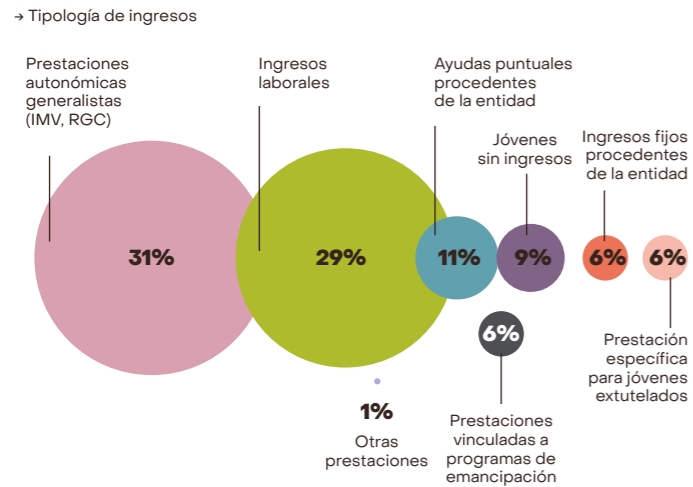
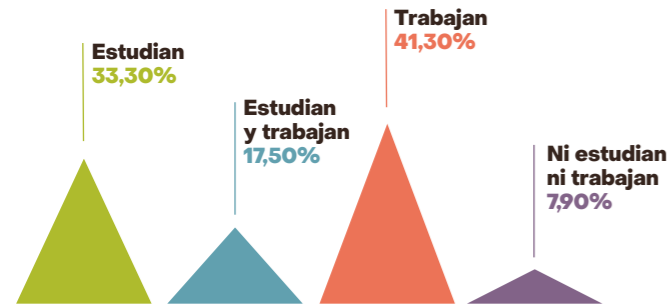
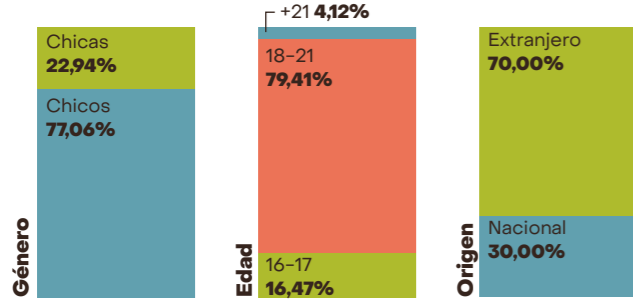
→ Tipología de ingresos



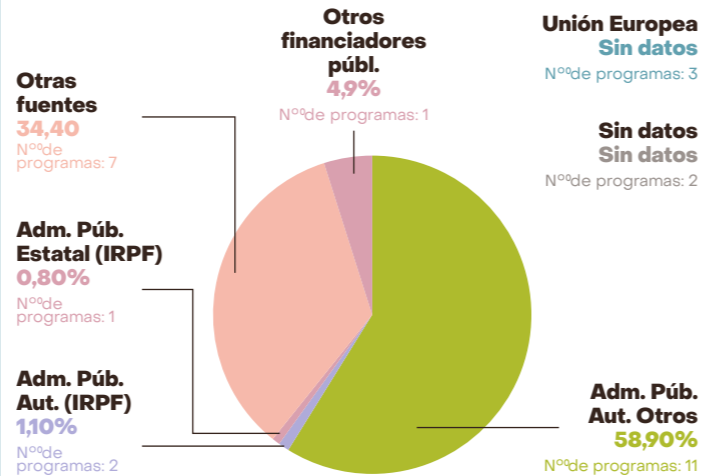
→ Fuentes de financiación y distribución del presupuesto (%).



Comunidad Valenciana

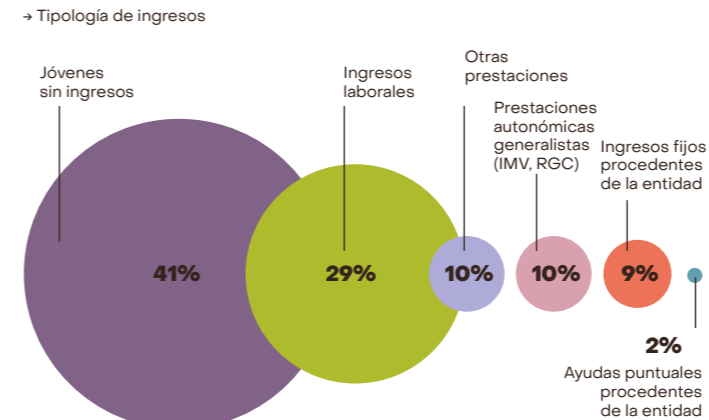
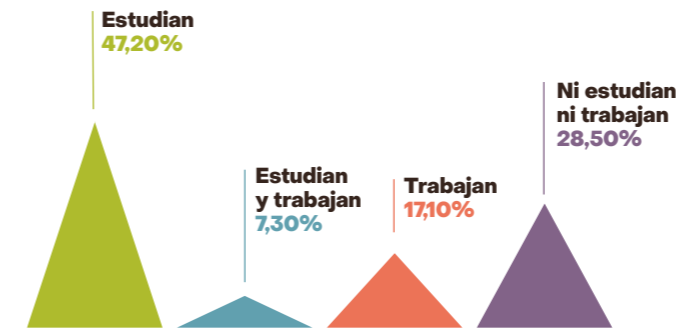
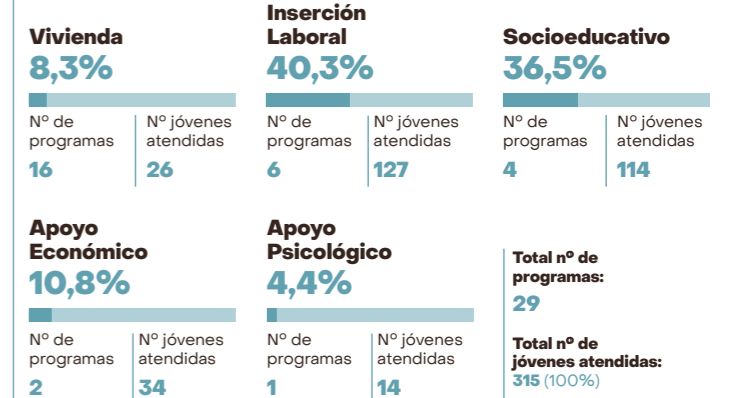
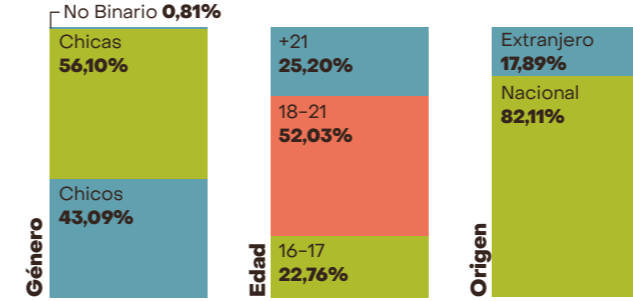


→ Fuentes de financiación y distribución del presupuesto (%).



● Total general nº de programas: 27 (100%)

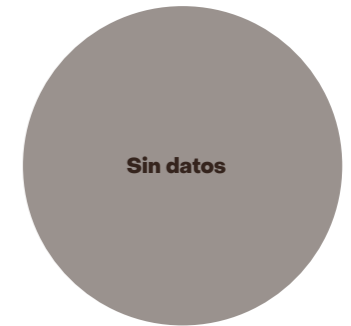
Galicia



→ Fuentes de financiación y distribución del presupuesto (%).

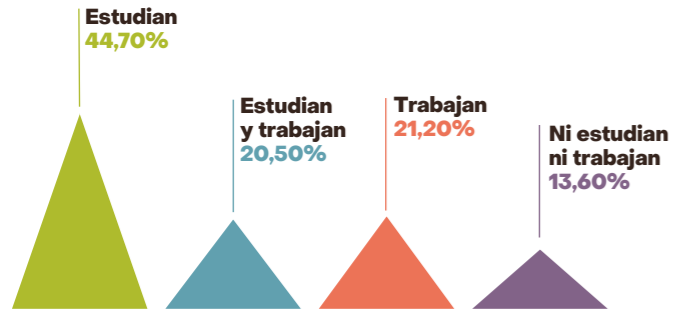
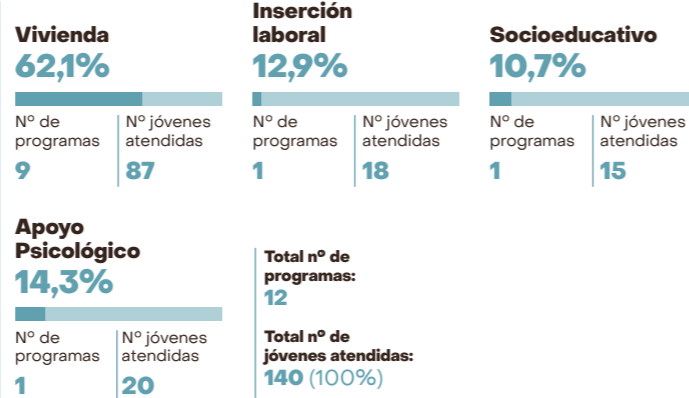
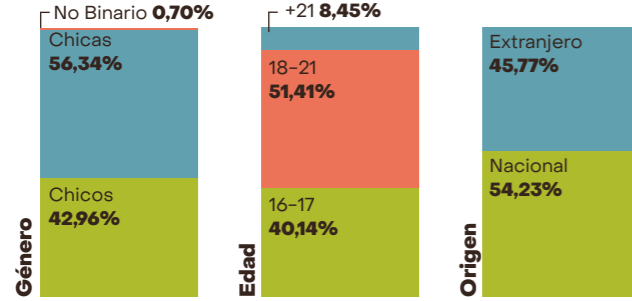
Financiadores privados
Sin datos
Nº de programas: 1

Financiación propia
Sin datos
Nº de programas: 28

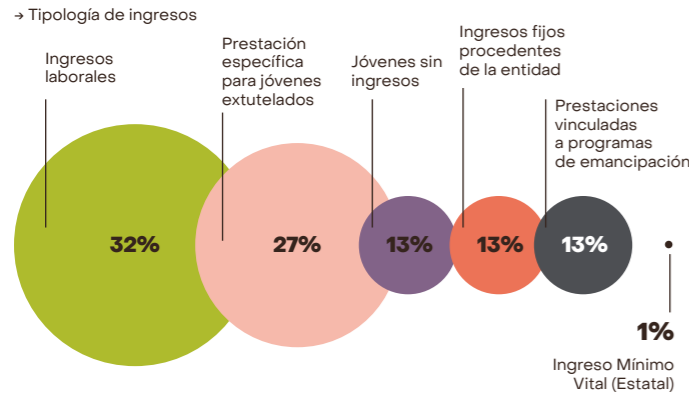
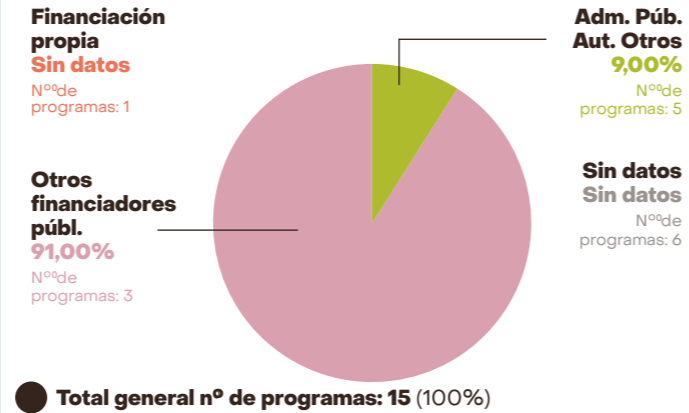


● Total general nº de programas: 29 (100%)

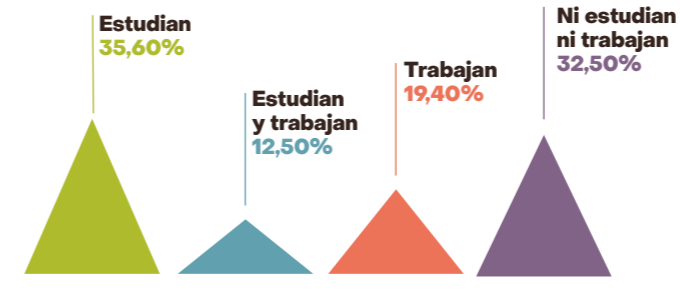
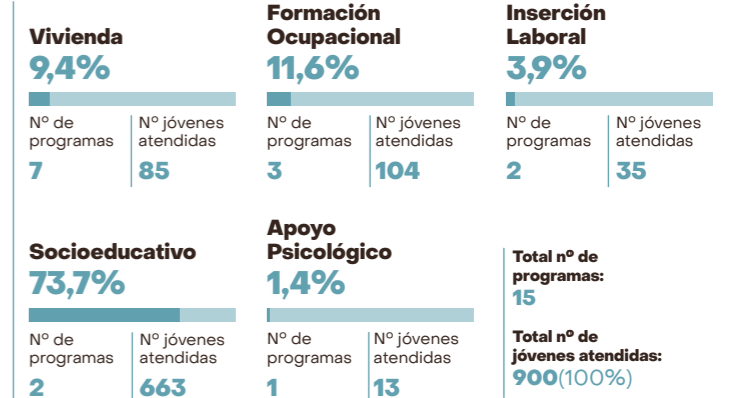
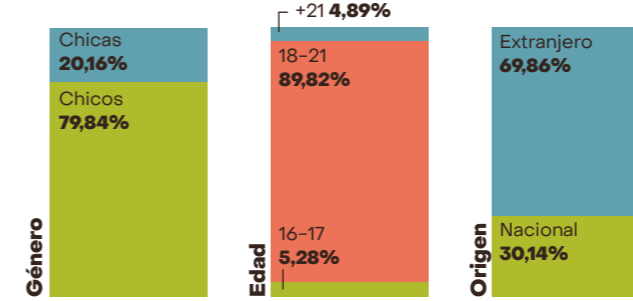
Islas Baleares



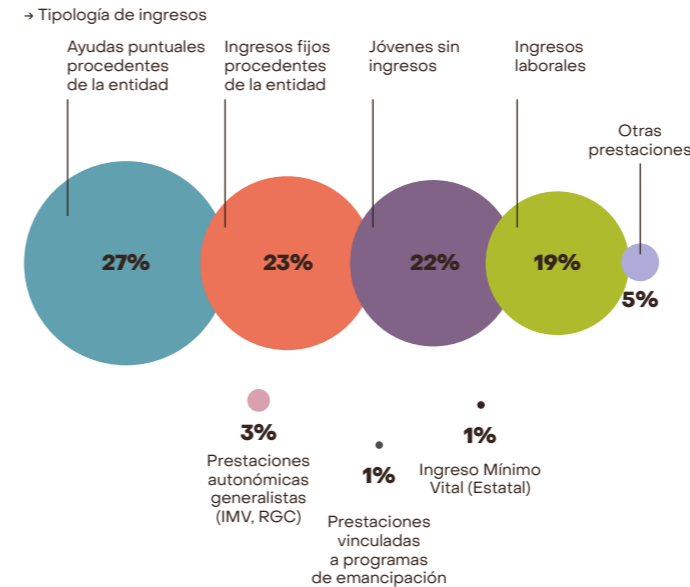
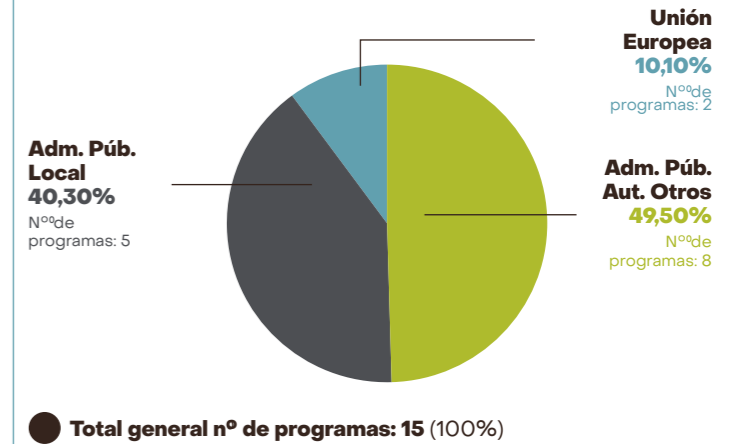
→ Fuentes de financiación y distribución del presupuesto (%).



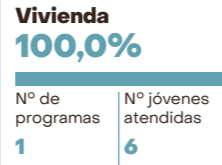
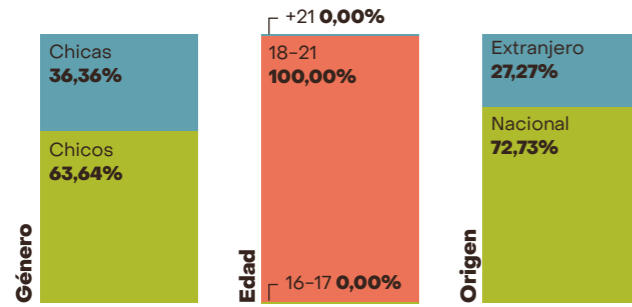
Islas Canarias



→ Fuentes de financiación y distribución del presupuesto (%).



Comunidad Foral de Navarra

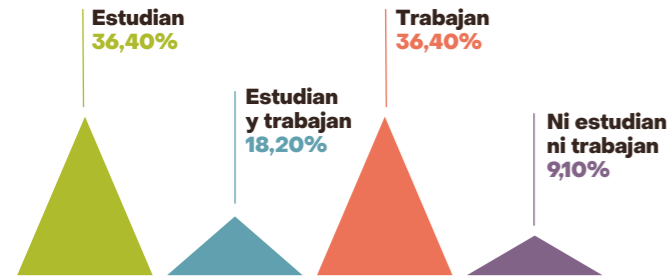


Total nº de programas: **1**
Total nº de jóvenes atendidas: **6 (100%)**

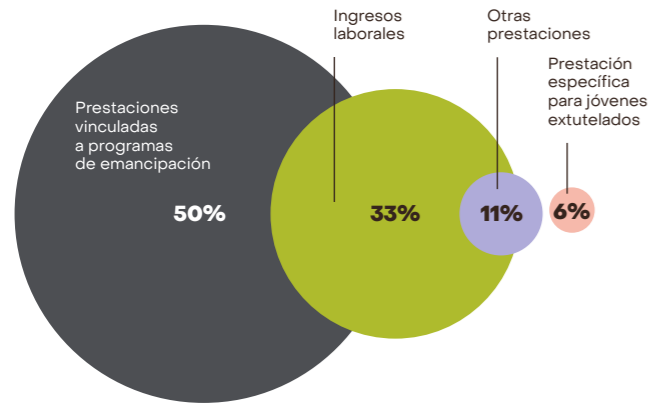
→ Fuentes de financiación y distribución del presupuesto (%).



● Total general nº de programas: **1 (100%)**



→ Tipología de ingresos



Los datos en contexto

↓ Programas emancipación entidades FEPA
Resumen de datos 2022

↓ Datos del sistema de protección. Fuente: Boletín de datos estadísticos de medidas de protección a la infancia Boletín número 24 Datos 2021.
MINISTERIO DE DERECHOS SOCIALES Y AGENDA 2030

Intervalos de edad

→ Total de jóvenes atendidas

5.987

→ Edad de la juventud atendida

22-25 **10,67%**

18-21 **74,57%**

16-17 **14,76%**

→ Total menores entre 15 y 17 años

9.020

Acogimiento residencial

3.700

Acogimiento familiar

=

12.720

Total jóvenes 15-17 años

→ Total jóvenes que cumplieron mayoría de edad: **3.684** procedentes de acogimientos residenciales.

957

Procedentes de acogimiento residencial

4.641

Cumplieron la mayoría de edad

En 2021 había un total de 20.837 personas jóvenes extuteladas de entre 18 y 21 años

↓ Programas emancipación entidades FEPA
Resumen de datos 2022

↓ Datos del sistema de protección. Fuente: Boletín de datos estadísticos de medidas de protección a la infancia Boletín número 24 Datos 2021.
MINISTERIO DE DERECHOS SOCIALES Y AGENDA 2030

Género

No Binario **0,70%**

Chicas **19,87%**

Chicos **80,05%**

Acogimiento residencial

Chicos **51,00%**

Chicas **49,00%**

Acogimiento familiar

Chicos **64,00%**

Chicas **36,00%**

Origen

Nacional **25,82%**

Extranjero **74,18%**

Acogimiento residencial

Nacional **60,00%**

Extranjero **40,00%**

Acogimiento familiar

Nacional **90,00%**

Extranjero **10,00%**

↓ Programas emancipación entidades FEPA
Resumen de datos 2022

↓ Otros datos de la juventud española en general
Jóvenes en la EPA

Distribución de la juventud

Origen Nacional **25,82%**

Origen Extranjero **74,18%**

Tasa de juventud: **11,21** (%)



Fuente: Jóvenes en la EPA. Cuarto Trimestre 2022. Observatorio de la Juventud en España. Estadísticas INJUVE. Datos de Juventud entre 16 y 24 años.

Contexto laboral

El **57,15%** de personas jóvenes atendidas está dentro del mercado laboral

Tasa empleo (16 – 24 años): **4º trimestre 2022 (INE,EPA)**

Total **24,91%**

Españoles **23,95%**

Extranjeros **31,39%**

Tasa de paro (16 – 24 años):

Total **29,26%**

Españoles **28,89%**

Extranjeros **31,32%**

Tasa de paro (16 – 24 años):

Total **50,78%**

Españoles **51,72%**

Extranjeros **45,47%**

Fuente: Jóvenes en la EPA. Cuarto Trimestre 2022. Observatorio de la Juventud en España. Estadísticas INJUVE. Datos de Juventud entre 16 y 24 años.

¹¹ Fuente: Eurostat (Datos 2022).

¹² Observatorio de la Formación Profesional a partir de datos de Eurostat e INE-Cifras de población (2022)

¹³ Datos procedentes del Instituto Nacional de Estadística (INE). 2022. Consultado en: https://www.ine.es/ss/Satellite?L=es_S&c=INESeccion_C&cid=1259925481018&p=%5C&pagename=

↓ Programas emancipación entidades FEPA
Resumen de datos 2022

↓ Otros datos de la juventud española en general
Jóvenes en la EPA

Contexto formativo

El 87,82 % de las personas jóvenes atendidas estaba estudiando y/o trabajando

Situación formativa-laboral: el 12,18% de la juventud atendida por las entidades no estudia ni trabaja.

El 24,2% de las personas jóvenes atendidas en programas de apoyo a la vivienda ha finalizado los estudios secundarios obligatorios (o estudios superiores).

Abandono temprano de la educación y la formación: Porcentaje de población de 18 a 24 años que no ha completado la E. Secundaria 2.ª etapa y no sigue ningún tipo de estudio-formación¹¹: Hombres 16,5%. Mujeres: 11,2%

UE-27: Hombres:11,1%. Mujeres: 8,0%.

Situación formativa-laboral¹²: El 10,49% de los jóvenes de 15 a 24 años no estudia ni trabaja.

Nivel formativo¹³: El porcentaje de jóvenes de 20 a 24 años que ha completado al menos la 2ª etapa de educación secundaria en 2022 en España: Hombres: (75,6%). Mujeres (82,1%)

Emancipación¹⁴

Tasa de Emancipación Nacional de jóvenes entre 16-24 años: **5,52**(%)

Jóvenes 16 – 24 años:

Españoles **3,63%**

Extranjeros **19,35%**

Jóvenes 16 – 29 años:

Global **17,49%**

Españoles **14,25%**

Extranjeros **39,23%**

ProductosYServicios%2FPYSLayou¶m1=PYSDetalle¶m3=1259924822888.

¹⁴ Observatorio de la Emancipación. Consejo de la Juventud de España. 2022. Informe Estatal. 2º Semestre. Ministerio de Asuntos Sociales y Agenda 2030.

Nota metodológica

Universo:

Organizaciones asociadas a la Federación de Entidades con Proyectos y Pisos Asistidos –FEPA–.

Entidades participantes:

68 de 73.

Año de referencia:

El año de referencia para todas las respuestas es el 2022.

Recogida de datos:

Primer semestre del 2023.

Recogida de la información:

Plataforma SAS a través de formularios en la plataforma Alchemer. También se han recogido datos a través de tablas de Excel.

Tratamiento de los datos:

depuración de los datos a través de matrices y tablas de control muestral. Se han tenido en cuenta los valores absolutos, y se han extraído los porcentajes muestrales, a través del cruce y combinación de variables.

Tratamiento de los valores perdidos y proyección

de resultados: se han tenido en cuenta para extraer medias y tener una aproximación en el resultado de las respuestas.

Análisis: Estadística descriptiva.

Equipo:

La recogida, así como el tratamiento y análisis de los datos se ha llevado a cabo desde le Área de Conocimiento de FEPA.

Entidades participantes en la encuesta

La Edición de la Encuesta FEPA de 2022 ha contado con la participación de 68 entidades, que se distribuyen por 12 territorios del Estado Español.

1. ACCEM Castilla la Mancha
2. Actua S.C.C.L
3. Aldeas Infantiles SOS España
4. Aldeas Infantiles SOS Galicia
5. Aldeas Infantils SOS Catalunya
6. Asociación Casa Escuela Santiago Uno
7. Asociación Casa Joven San José
8. Asociación Casa Paco Girón
9. Asociación Horuelo
10. Asociación Mensajeros de la Paz Canarias
11. Asociación Murialdo
12. Asociación Nuevo Futuro
13. Asociación para el Desarrollo Integral de Menores (ADIME)
14. Asociación para la Integración del Menor Paideia
15. Asociación Paz y Bien
16. Asociación Somllar
17. Asociación Vasija
18. Associació Amés
19. Associació CEDRE
20. Associació de Recerca Cultural i Socioeducativa
21. Associació IN VIA
22. Associació per la Inserció Social i Laboral (ISIL)
23. Associació per l'Estudi i Promoció del Benestar Social (PROBENS)
24. Associació Punt de Referència
25. Camins. Fundació Social Escola Pia
26. Cáritas Diocesana de Barcelona
27. CESAL
28. Centro Menesiano Zamora Joven
29. Dominicás del Santísimo Sacramento
30. Filles de la Caritat Fundació Social. Pis Güell
31. Fundació Champagnat – Germans Maristes
32. Fundació Ciutat i Valors
33. Fundació Iniciatives Solidàries
34. Fundació Maria Raventós
35. Fundació Mercè Fontanilles
36. Fundació Obra social comunitària de Bellvitge (OSCOBE)
37. Fundació Privada Catalana Comtal
38. Fundació privada Eveho
39. Fundació privada Obra Tutelar Agrària
40. Fundació privada Resilis
41. Fundació privada Santa Rosalia
42. Fundació Projecte i Vida
43. Fundació Suport Social Solidari
44. Fundació TRESC
45. Fundación Adsis
46. Fundación Aldaba
47. Fundación Amigó
48. Fundación Canaria MAIN
49. Fundación Cepaim
50. Fundación de Solidaridad Amaranta
51. Fundación Federico Ozanam
52. Fundación Hogar San José
53. Fundación Iniciativa Solidaria Ángel Tomás (FISAT)
54. Fundación ISOS
55. Fundación Nazareth (Barcelona)
56. Fundación Proyecto Don Bosco
57. Fundación Xilema
58. Grup d'Esplai Blanquerna
59. Inserta Andalucía
60. Intress
61. ISOM
62. La Rueca Asociación
63. Llar Enric d'Ossó
64. Llar El Temple
65. Opción 3
66. Salesians Sant Jordi – PES Lleida
67. SUARA cooperativa
68. YMCA España

